



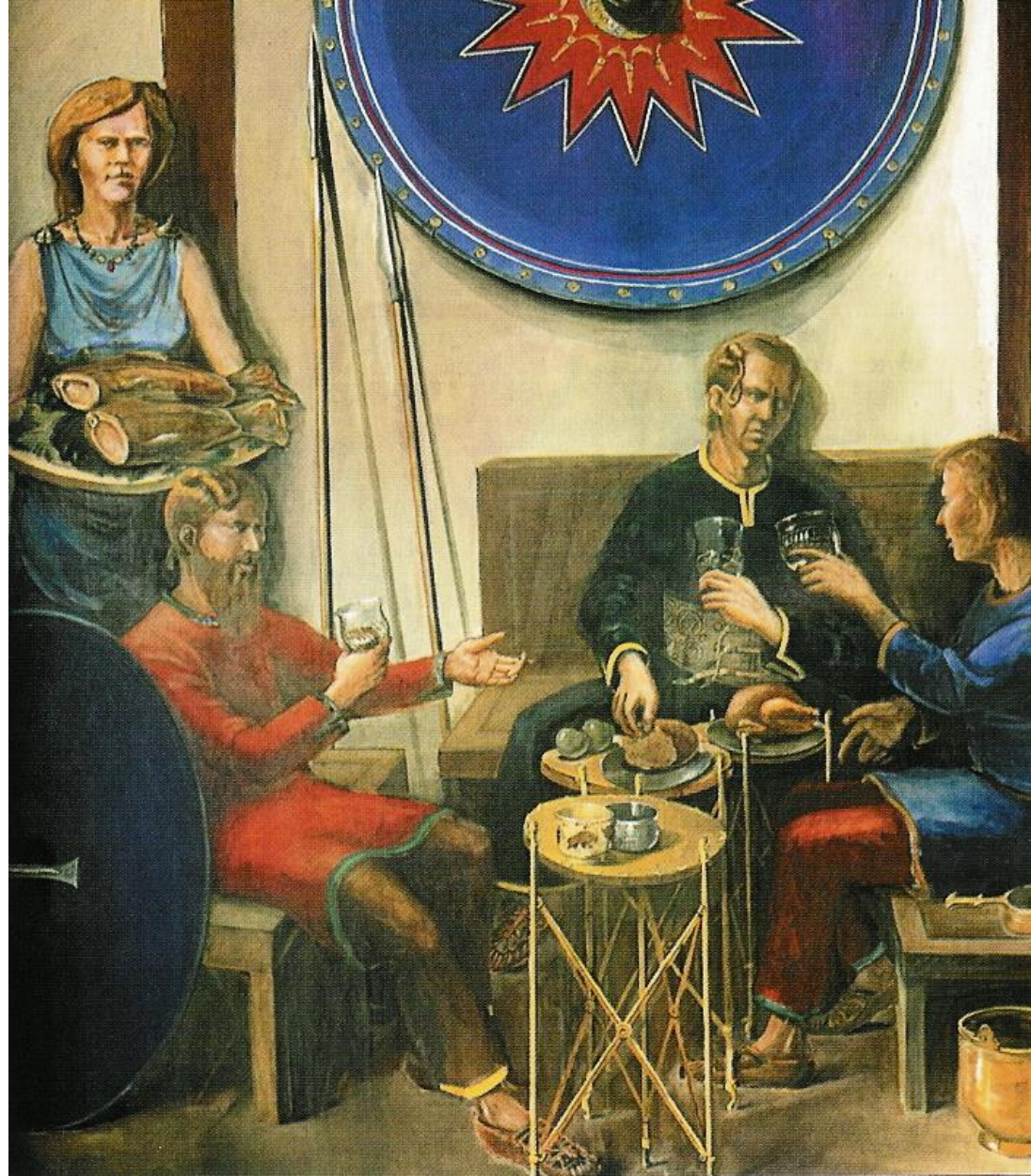
# Przedmioty pożądania

Handel, wymiana i grabież na ziemiach polskich u schyłku starożytności

II w. p. n.e. – V w. n.e.

## Handel i wymiana na ziemiach polskich w starożytności

Handel i wymiana na ziemiach polskich w starożytności stanowiły jeden z istotnych sposobów zdobywania nowych przedmiotów, pożądanym, bo stanowiących o poziomie życia i statusie ich właścicieli.



Jeden z książąt (Gommern, Niemcy) w otoczeniu importowanych przedmiotów, świadczących o jego wysokim statusie (wg A. Kokowskiego)

## Elity społeczne jako siła napędowa rozwoju wymiany

Ówczesne elity społeczne zabiegały o rozwój wymiany, która przynosiła im wielkie korzyści. Dzięki temu sprawowały kontrolę zarówno nad zbytem lokalnie pozyskiwanych przedmiotów handlu, jak i nad redystrybucją towarów nabytych drogą handlu dalekosiężnego.



**Depozyt jednego z lokalnych książąt(?)**

(fot. J. Strobin)

Łubiana, pow. słupski

Zbiory Muzeum Archeologicznego w Gdańsku

## Przyczyny rozwoju handlu

Rozwój wymiany spowodowany był odmiennymi warunkami geograficznymi w sąsiadujących ze sobą regionach, które różniły się fauną, szatą roślinną, urodzajnością gleby i nierównomiernym występowaniem bogactw naturalnych, np. bursztynu czy rud żelaza.



Występowanie bursztynu (żółty kolor), rozprowadzanego w starożytności na pozostałe obszary Europy



W starożytności na ziemiach polskich wykorzystywano często występujące, tzw. darniowe rudy żelaza, które wydobywano tuż spod powierzchni ziemi.

Takie bryły rudy w dużych ilościach można znaleźć na toruńskim Rudaku.

## Przyczyny rozwoju handlu

Niektóre regiony, szczególnie bogate w rudę żelaza (m.in. region świętokrzyski), produkowały olbrzymie ilości żelaza, które docierało na odległości setek kilometrów od miejsca wytworzenia.

Istniały również mniejsze, lokalne ośrodki, np. w Rogowie koło Torunia.



1.

1. **Pozostałości piecyków kotlinkowych**, odkrytych w ośrodku produkcji żelaza w Brwinowie, pow. pruszkowski, na lewobrzeżnym Mazowszu
2. **Kloc żużla** pozostały po wytopie żelaza w jednym z 500 odkrytych tu piecyków kotlinkowych, Rogowo koło Torunia (fot. A. Szwarz)

Zbiory Instytutu Archeologii UMK w Toruniu



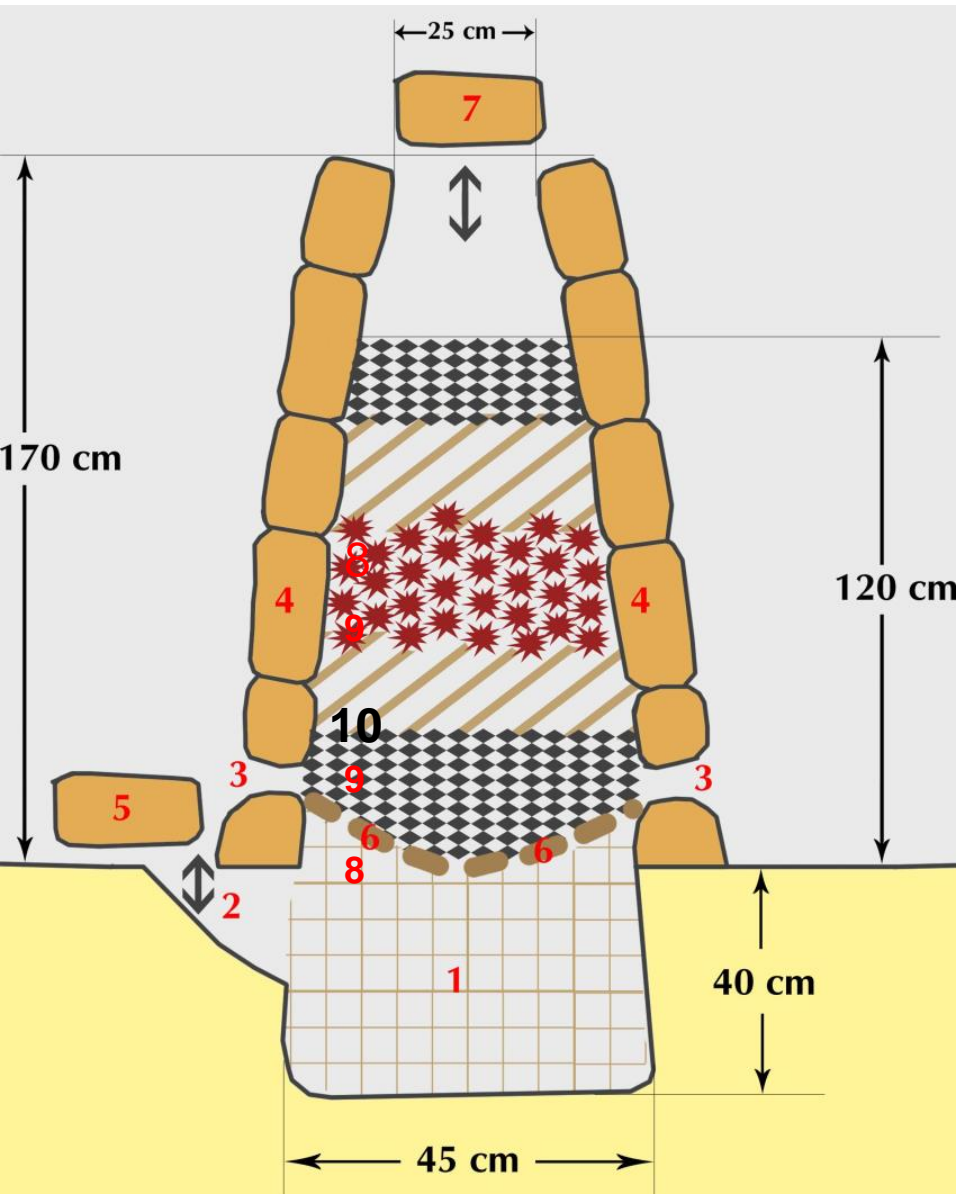
2.

# Wyspecjalizowana wytwórczość rzemieślnicza jako jedna z przy- czyn rozwoju handlu

Rekonstrukcja uporządkowanego pola  
piecyków kotlinkowych, Nowa Słupia, pow.  
kielecki



# Wyspecjalizowana wytwórczość rzemieślnicza jako jedna z przy- czyn rozwoju handlu



Przekrój przez piecyk kotlinkowy z okresu II w. p.n.e. – V w. n.e.

1. Kotlinka szczelnie wypełniona cienkimi, ściśle upakowanymi gałązkami
2. Kanał kotlinkowy
3. Otwory dmuchowe
4. Szyb zbudowany z suszonych cegiełek
5. Kawalek darni lub gliniana kształtka do zamknięcia kanału
6. Cienki ruszt z gliny
7. Pokrywa z gliny lub drewna do zamykania gardzieli pieca
8. Bryły węgla drzewnego (10 x 10 cm)
9. Drewno brzożowe, sosnowe lub jodłowe drobno pokawałkowane (10 x 10 cm)
10. Ruda żelaza przeprażona, o granulacji 0,5 – 1 cm

## Przyczyny rozwoju handlu

Do stymulacji wymiany przyczyniało się także powstawanie ośrodków wyspecjalizowanej produkcji rękodzielniczej, które zaspokajały potrzeby nie tylko własnej osady, lecz często także dalszych okolic.



**Bursztyniarz z pierwszych wieków n.e. przy tokarce łukowej**  
(fot. Międzynarodowy Bałtycki Park Kulturowy „Faktoria” w Pruszczu Gdańskim)



**Rekonstrukcja wiertła**  
do wykonywania otworów,  
m.in. w bursztynowych  
paciorkach



## Wyspecjalizowana wytwórczość rzemieślnicza jako jedna z przyczyn rozwoju handlu



**Bursztynowy surowiec** do produkcji ozdób oraz liczne półprodukty i odpady znajdowane są w obrębie pozostałości osad, które w pierwszych wiekach n.e. skupiały wielu bursztyniarzy. Na relikty jednej z takich osad archeolodzy natrafili w miejscowości Gąski, niedaleko Gniewkowa.

- (1) Bursztynowy surowiec i odpady produkcyjne z jednej z osad z pierwszych wieków n.e. (fot. K. Deczyński), Gąski, pow. inowrocławski  
(2) Współczesny, bursztynowy surowiec (fot. K. Deczyński), zbiory prywatne Magdaleny Sokołowskiej

**Drogi o niezwyklej trwałości i o wysokiej jakości wykonania stanowiły niepodważalne osiągnięcie cywilizacyjne Rzymian.**

**Wszystkie drogi prowadzą do Rzymu.../Mille viae ducunt hominem per saecula Romam**

**Widok na *Via Appia* w okolicach Rzymu**

# Wszystkie drogi prowadzą do Rzymu.../Mille viae ducunt hominem per saecula Romam

Pzekrój przez drogę w Pompejach:

1. Podłoże naturalne, wyrównane i, w razie potrzeby, ubite.
2. *Statumen*: kamienie o średnicy do ok. 15 cm

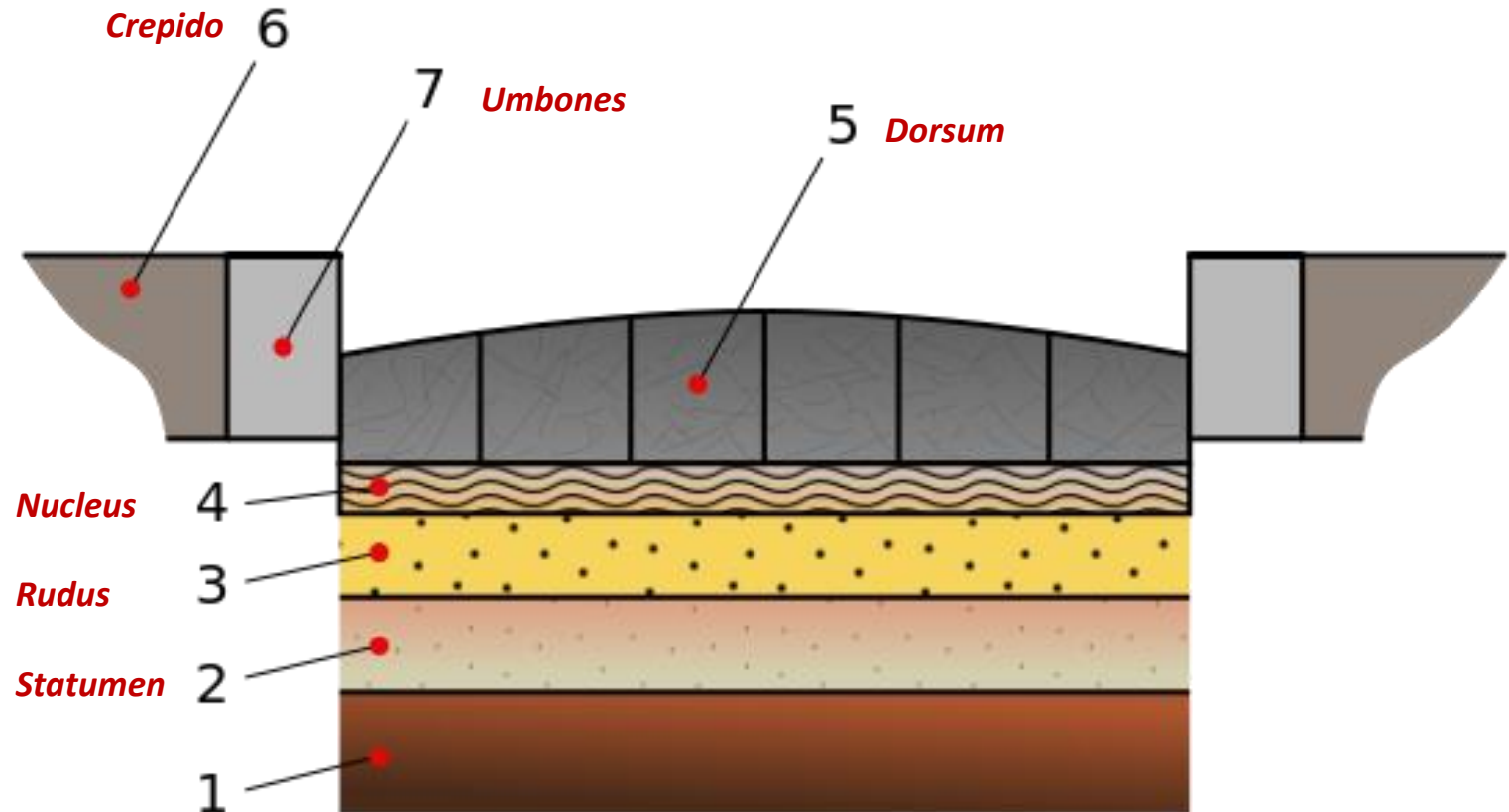
3. *Rudus*: tłuczeń kamienny z dodatkiem wapienia, połączony zaprawą

4. *Nucleus*: żwir łączony zaprawą cementową

5. *Dorsum* lub *agger viae*: kamienne, wielościenne bloki kamienia (bazalt, trawertyn itp.)

6. *Crepido*, *margo* lub *semita*: chodnik – tylko w miastach

7. *Umbones*, czyli krawężniki



**Wszystkie drogi prowadzą  
do Rzymu.../Mille viae ducunt  
hominem per saecula Romam**

Rzymskie drogi usprawniały  
w sposób dotąd niespotykany  
kontakty w obrębie  
Imperium.

Na ten gigantyczny system  
komunikacyjny składały się  
takie urządzenia  
towarzyszące, jak mosty...



[http://pl.wikipedia.org/wiki/Most\\_rzymski\\_w\\_Trewirze](http://pl.wikipedia.org/wiki/Most_rzymski_w_Trewirze)

**Rzymski most** w Trewirze (łac. *Augusta Treverorum*), Nadrenia-Palatynat, Niemcy  
Do dziś zachowało się pięć z dziewięciu oryginalnych rzymskich filarów

**Wszystkie drogi prowadzą  
do Rzymu.../Mille viae ducunt  
hominem per saecula Romam**



<http://www.oogeschichte.at>

**Relikty *mansio*** (stacji drogowej) *Gabromagus* (obecnie Windischgarsten w Austrii), leżące niegdyś na *via Norica* pomiędzy rzymskimi miastami *Virunum* (obecne Zollfeld) a *Ovilava* (obecne Wels), przez które biegł główny szlak bursztynowy.

**Wszystkie drogi prowadzą  
do Rzymu ... /*Mille viae ducunt  
hominem per saecula Romam***

**Milliarium Aureum** – pozostałości pierwszego słupa milowego,  
od którego mierzono wszystkie odległości w obrębie Imperium  
Romanum.



<http://www.wiebekoo.nl/kt/italie/rome/miaure.htm>

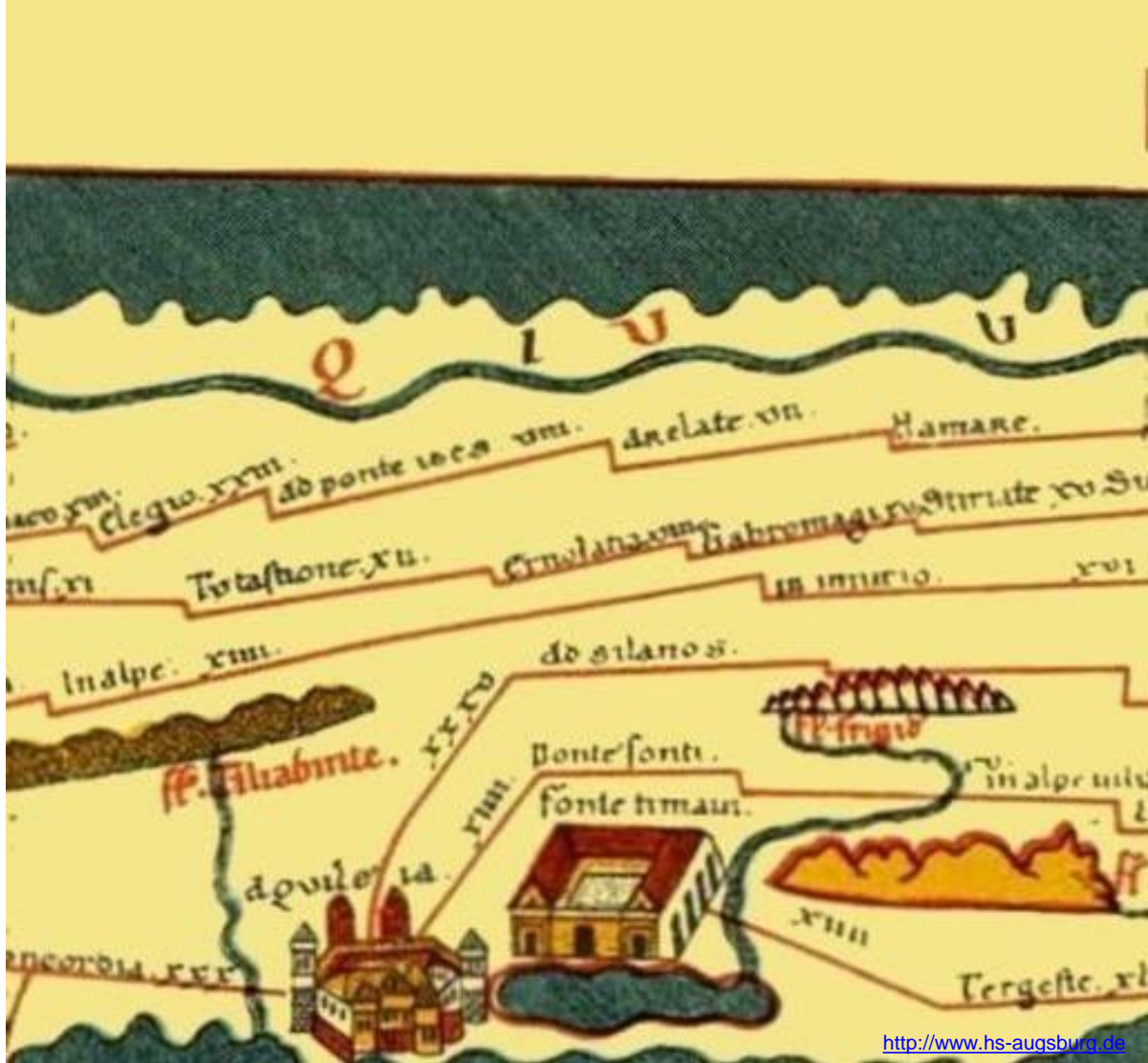
**Jeden ze słupów milowych** stawianych przy rzymskich drogach.  
Do dnia dzisiejszego przetrwało ponad 4000 miliariów



<http://www.wiebekoo.nl/kt/italie/rome/miaure.htm>

Wszystkie drogi prowadzą  
do Rzymu.../*Mille viae ducunt  
hominem per saecula Romam*

Dzięki systemowi rzymskich  
dróg możliwe były sprawne i  
szybkie transporty żywności i  
wojska, materiałów  
budowlanych czy jakichkolwiek  
towarów, regularna poczta,  
podróże służbowe i prywatne.

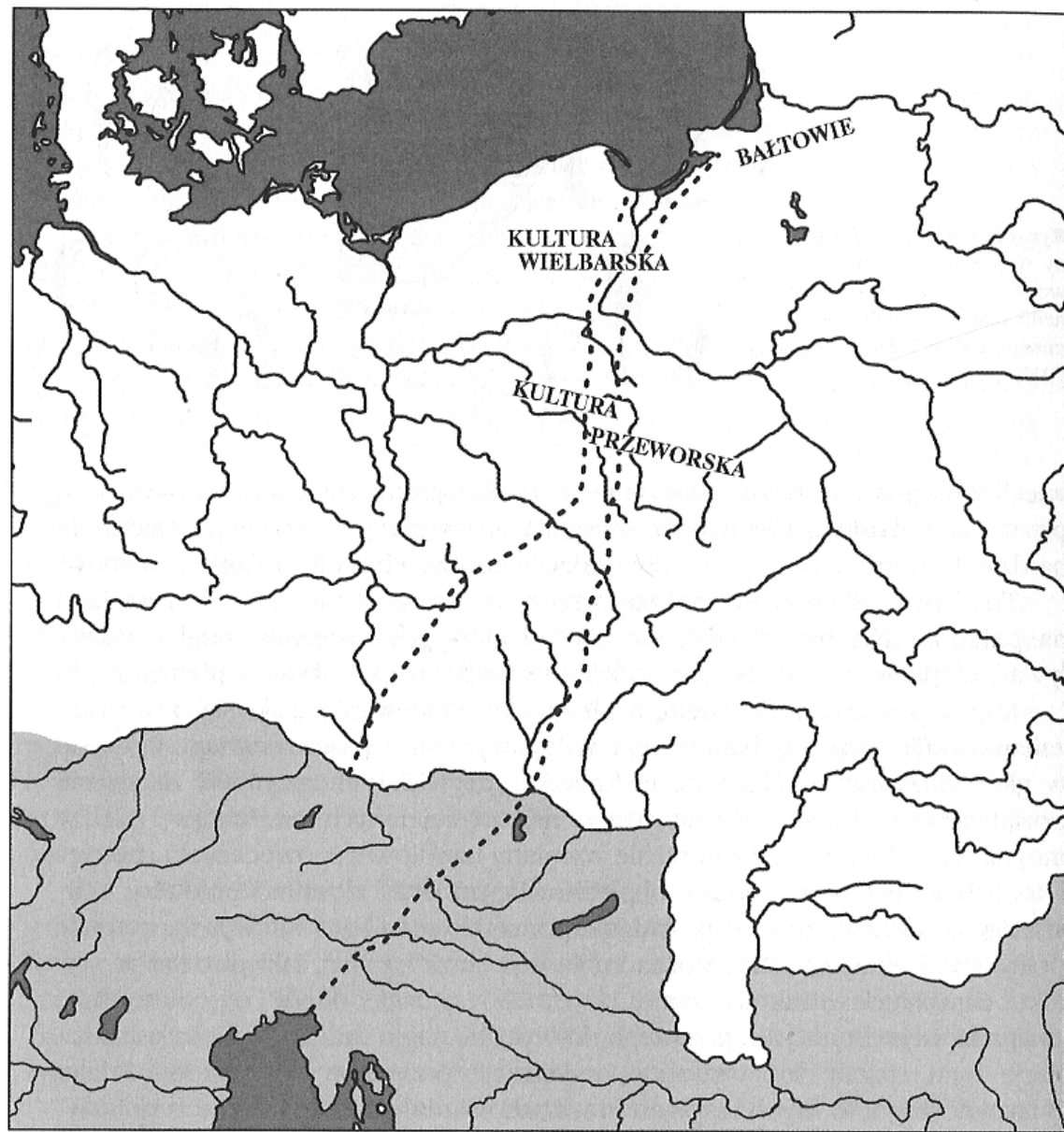


Miasto *Aquilea* (obecnie Akwileja na północnym wybrzeżu  
Adriatyku), zaznaczone na tej kopii starożytnej mapy (tzw. *Tabula  
Peutingeriana*), stanowiło punkt wyjściowy dla szlaku  
bursztynowego.

**Wszystkie drogi prowadzą  
do Rzymu.../Mille viae ducunt  
hominem per saecula Romam**

Rzymskie drogi miały swe naturalne przedłużenia w szlakach wiodących ku bardzo odległym krainom, jak choćby ku wybrzeżom Bałtyku.

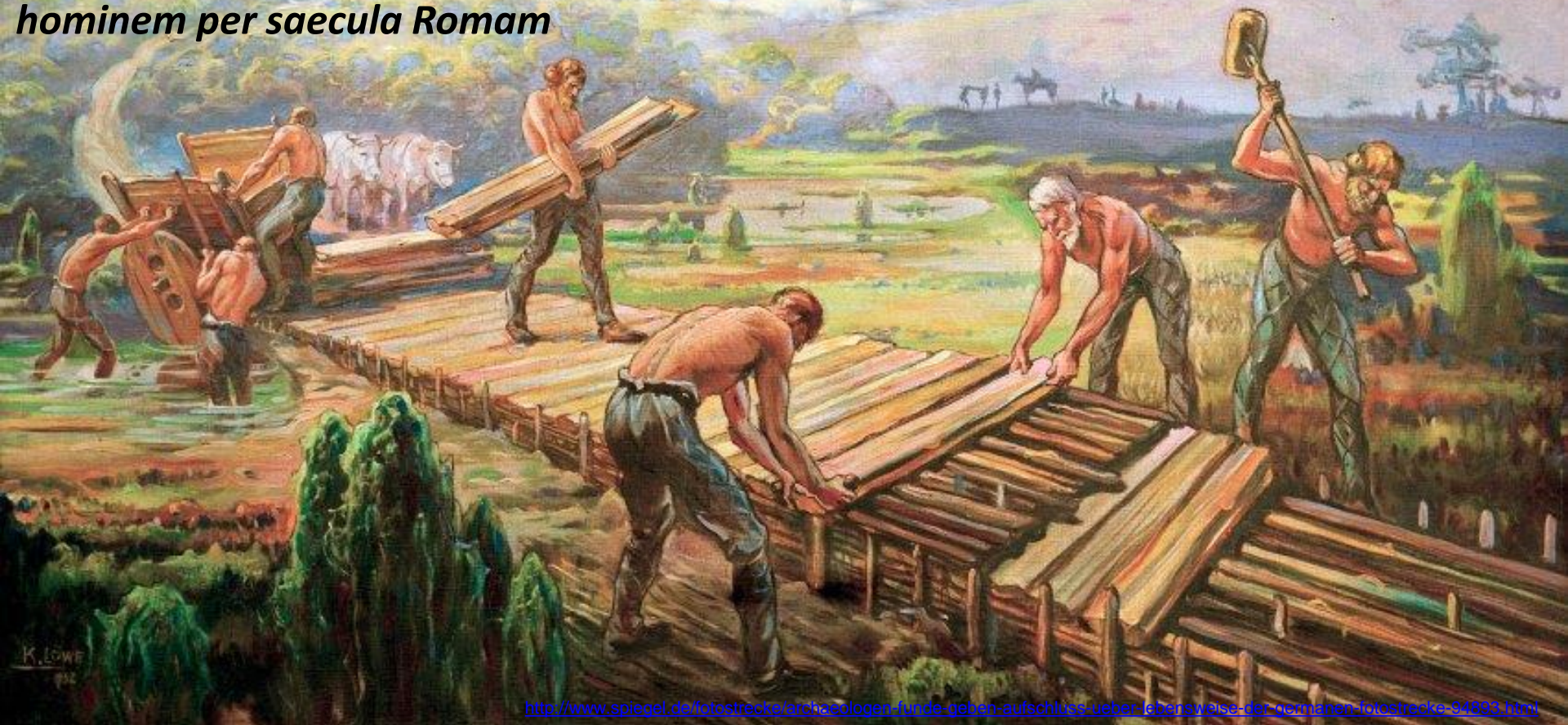
Szlaki te, w przeciwieństwie do dróg rzymskich, nie miały ściśle wytyczonego przebiegu. Ich trasa, nie tylko lądowa, lecz także wodna, uzależniona była od aktualnie panujących warunków naturalnych i politycznych.



Najbardziej prawdopodobny przebieg szlaku bursztynowego od II w. n.e. (wg A. Kokowskiego, 2005)



**Wszystkie drogi prowadzą  
do Rzymu.../Mille viae ducunt  
hominem per saecula Romam**



<http://www.spiegel.de/fotostrecke/archaeologen-funde-geben-aufschluss-ueber-lebensweise-der-germanen-fotostrecke-94893.html>

Brak bitych dróg na obszarze Barbaricum nie oznacza jednak, że nie stosowano żadnych usprawnień dla transportu kołowego. Z terenu Żuław z pierwszych wieków n.e. pochodzi droga zbudowana z różnego rodzaju drewna. Umożliwiała ona przeprawienie się suchą stopą przez podmokłe tereny.

## Nowe trendy – Celtowie

Celtowie jako rozpoznawalny lud ukształtowali się w VI w. p.n.e. na obszarze od Burgundii, przez Bawarię i Szwajcarię, po Austrię. Z tych terenów dokonywali następnie ekspansji, w czasie których wędrowały całe plemiona. W ten sposób w pierwszej połowie III w. p.n.e. Celtowie zajęli olbrzymie obszary – od Irlandii po Turcję, i od Hiszpanii po południowe tereny Niemiec i Polski.



Wg P. Kaczanowskiego, J. Kozłowskiego 1998)

## Nowe trendy. Celtycki „kaganek” kultury na ziemiach polskich



Poza obszary zdominowane przez Celtów docierali ich kupcy i rzemieślnicy, niosąc barbarzyńcom z północy wytwory swojej kultury oraz upowszechniając zdobycze cywilizacyjne, wśród nich zaś tę najważniejszą – produkcję żelaza na szeroką skalę.

**Narzędzia z grobu wędrownego celtyckiego kowala, żelazo;** I w. p.n.e. (fot. A. Skowroński)

Grudziądz-Rządź

Zbiory Muzeum im. ks. dr. Władysława Łęgi w Grudziądzu

# Narzędzia używane przez kowali i złotników na ziemiach polskich w starożytności



## **Forma do odlewania ozdób, kamień;**

okres rzymski? (fot. K. Deczyński)

Lachmirowice, pow. inowrocławski

Zbiory Muzeum Okręgowego w Toruniu

# Narzędzia używane przez kowali i złotników na ziemiach polskich w starożytności



**Młot, żelazo;** okres rzymski? (fot. K. Deczyński)

Bodzanowo, pow. aleksandrowski

Zbiory Muzeum Okręgowego w Toruniu

# Narzędzia używane przez kowali i złotników na ziemiach polskich w starożytności



**Siekierka, żelazo;** II-I w. p.n.e. (fot. K. Deczyński)

Toruń

Zbiory Muzeum Okręgowego w Toruniu

# Narzędzia używane przez kowali i złotników na ziemiach polskich w starożytności



**Nożyce, żelazo;** II w. n.e. (fot. K. Deczyński)

Lachmirowice, pow. inowrocławski

Zbiory Muzeum Okręgowego w Toruniu

**Narzędzia używane przez kowali  
i złotników na ziemiach polskich  
w starożytności**



**Nóż, żelazo;** II w. n.e. (fot. K. Deczyński)

Bodzanowo, pow. radziejowski

Zbiory Muzeum Okręgowego w Toruniu



**Narzędzia używane przez kowali  
i złotników na ziemiach polskich  
w starożytności**



**Krzesiwo, żelazo;** II w. n.e. (fot. K. Deczyński)

Bodzanowo, pow. radziejowski

Zbiory Muzeum Okręgowego w Toruniu

## Nowe trendy – Celtowie (II-I w. p.n.e.)

### Przedmioty importowane z obszarów zamieszkanych przez Celtów



**Fibula do spinania szat, żelazo; II w. p.n.e.**

(fot. K. Deczyński)

Małe Czyste, pow. chełmiński

Zbiory Muzeum Okręgowego w Toruniu

## Nowe trendy – Celtowie (II-I w. p.n.e.)

Przedmioty importowane z obszarów zamieszkanymi przez Celtów



**Fibule do spinania szat;** I w. p.n.e.

(fot. A. Skowroński)

Papowo Toruńskie, pow. toruński

Zbiory Muzeum Okręgowego w Toruniu

## Nowe trendy – Celtowie (II-I w. p.n.e.)

### Przedmioty importowane z obszarów zamieszkanych przez Celtów

Z obszaru Polski znanych jest zaledwie siedem egzemplarzy tych zapinek.



**Fibula do spinania szat, żelazo; I w. p.n.e.**

(fot. K. Deczyński)

Papowo Toruńskie, pow. toruński

Zbiory Muzeum Okręgowego w Toruniu

## Nowe trendy – Celtowie (II-I w. p.n.e.)

### Przedmioty importowane z obszarów zamieszkanych przez Celtów

Celtyckie klamry do pasa z haczykiem w kształcie końskiej głowy, w Polsce znane są zaledwie dwóch egzemplarzy.



### Klamry do pasów, brąz

(1) Świerkówiec, pow. mogileński ; I w. p.n.e.

(fot. K. Deczyński)

(2) Pomorze Zachodnie, miejscowość nieznana;

III w. p.n.e.

(fot. A. Skowroński)

Zbiory Muzeum Okręgowego w Toruniu

## Nowe trendy – Celtowie (II-I w. p.n.e.)

### Przedmioty importowane z obszarów zamieszkanych przez Celtów

Kolejne unikatowe znalezisko pochodzenia celtyckiego. Oprócz tego okazu znany jest z Polski jeszcze tylko jeden naszyjnik perełkowany – z terenów nadodrzańskich.



**Naszyjnik, klamra do pasa z ozdobnym nitem, brąz; III w. p.n.e. (fot. A. Skowroński)**

Pomorze Zachodnie, miejscowość nieznaną  
Zbiory Muzeum Okręgowego w Toruniu

## Nowe trendy – Celtowie (II-I w. p.n.e.)

### Przedmioty importowane z obszarów zamieszkanymi przez Celtów

Wielkie paciory, o średnicy ok. 3 cm, sprowadzono na nasze tereny z celtyckich obszarów nad Dunajem. Z Polski znanych jest tylko ponad 20 paciorków tego rodzaju, z czego większość z Pomorza i ziemi chełmińskiej.



**Paciorki pierścieniowate, szkło; I w. p.n.e.**

(fot. A. Skowroński)

Podwiesk, pow. chełmiński

Zbiory Muzeum Okręgowego w Toruniu

## Nowe trendy – Celtowie (II-I w. p.n.e.)

### Przedmioty importowane z obszarów zamieszkanych przez Celtów

Jedyna o takim wzorze szklana bransoleta celtycka z obszaru Polski. Najbliższe terytorialnie analogiczne okazy pochodzą z Bawarii w Niemczech.



**Fragment bransolety, szkło;** I w. p.n.e.

(fot. A. Skowroński)

Toruń

Zbiory Muzeum Okręgowego w Toruniu



## Nowe trendy – Celtowie (II-I w. p.n.e.)

### Przedmioty importowane z obszarów zamieszkanych przez Celtów

Nożyki sierpikowate są pospolitymi narzędziami w ostatnich dwóch wiekach p.n.e., lecz takie duże egzemplarze, zapewne celtyckiego pochodzenia, należą do rzadkości.



**Nożyk sierpikowaty, żelazo; II w. p.n.e.**

(fot. K. Deczyński)

Piotrków Kujawski, pow. radziejowski

Zbiory Muzeum Okręgowego w Toruniu

## Nowe trendy – Celtowie (II-I w. p.n.e.)

### Przedmioty importowane z obszarów zamieszkanymi przez Celtów

Z obszaru Polski znany jest tylko ten jeden miecz z pochwą zaopatrzoną w zawieszkę o tak oryginalnej, kotwicowatej formie. Pochodzi zapewne z obszaru obecnych Węgier bądź Słowenii.

#### **Miecz w pochwie, żelazo; I w. p.n.e.**

(fot. A. Skowroński)

Podwiesk, pow. chełmiński

Zbiory Muzeum Okręgowego w Toruniu



## Nowe trendy – Celtowie (II-I w. p.n.e.)

### Przedmioty importowane z obszarów zamieszkanymi przez Celtów

Na obszarze Polski odkryto jedynie kilka taśmowatych umb, wykonanych przez celtyckich kowali. Również imacze do tarcz należą w tym okresie do niezwykle rzadkich znalezisk.



**Umbo (okucie centralnej części tarczy) oraz imacz (uchwyt do trzymania tarczy), żelazo; II w. p.n.e.**

(fot. K. Deczyński)

Piotrków Kujawski, pow. radziejowski

Zbiory Muzeum Okręgowego w Toruniu

## Nowe trendy – Celtowie (II-I w. p.n.e.)

### Przedmioty importowane z obszarów zamieszkanych przez Celtów

W Polsce odkryto tylko dwa egzemplarze zapinek zdobionych stylizowaną, zwierzęcą główką na kabłąku.



**Fibula do spinania szat, stop miedzi;**

I w. n.e. (fot. A. Skowroński)

Podwiesk, pow. chełmiński

Zbiory Muzeum Okręgowego w Toruniu

## Nowe trendy – Celtowie (II-I w. p.n.e.)

Z ziem polskich Celtowie sprowadzali przede wszystkim bursztyn, niewolników, futra i skóry.

W ostatnich dwóch wiekach p.n.e. bursztynem u nas handlowano, lecz w ogóle nie był on tu postrzegany jako coś wartościowego.



**Bryłki bursztynu;** II w. p.n.e.

(fot. K. Deczyński)

Podwiesk, pow. chełmiński

Zbiory Muzeum Okręgowego w Toruniu

## Nowe trendy – Celtowie (II-I w. p.n.e.)

### Wyroby lokalne inspirowane wytworami celtyckimi

Miejsca ludność używała nie tylko oryginalnych celtyckich przedmiotów, ale także wytworów sporządzonych przez lokalnych rzemieślników na wzór importów z obszarów znajdujących się pod panowaniem Celtów.

**Klamra do pasa, brąz; I w. p.n.e.**

(fot. A. Skowroński)

Podwiesk, pow. chełmiński

Zbiory Muzeum Okręgowego w Toruniu



## Nowe trendy – Celtowie (II-I w. p.n.e.)

### Wyroby lokalne inspirowane wytworami celtyckimi

Wytwory te stanowiły przedmiot wymiany,  
spotykany np. w obecnej Brandenburgii.



**Klamra do pasa, brąz; II w. p.n.e.**

(fot. A. Skowroński)

Podwiesk, pow. chełmiński

Zbiory Muzeum Okręgowego w Toruniu



## Nowe trendy – Celtowie (II-I w. p.n.e.)

### Wyroby lokalne inspirowane wytworami celtyckimi

Klamry zawiaskowe, specjalność wytwórców z ziemi chełmińskiej, zyskały sobie liczne nabywczynie nie tylko na ziemiach polskich, ale także na terenie Czech. Pojedyncze egzemplarze trafiały także do Skandynawii i Niemiec.



**Klamry do pasa, żelazo; II – I w. p.n.e.**

(fot. A. Skowroński)

Podwiesk, pow. chełmiński

Zbiory Muzeum Okręgowego w Toruniu



## Nowe trendy – Celtowie (II-I w. p.n.e.)

### Wyroby lokalne inspirowane wytworami celtyckimi



**Fibule do spinania szat, brąz; I w. p.n.e.**

(fot. A. Skowroński)

Podwiesk, pow. chełmiński

Zbiory Muzeum Okręgowego w Toruniu

## Nowe trendy – Celtowie (II-I w. p.n.e.)

### Wyroby lokalne inspirowane wytworami celtyckimi

Bransolety w II i I w. p.n.e. zdobyły ręce jedynie nielicznych kobiet. W dwóch następnych stuleciach stały się bardzo modnym uzupełnieniem stroju niejednej elegantki. Później jednak zostały niemalże zapomniane, na korzyść zdecydowanie bardziej pożądanym naszyjników i koliai.



**Bransoleta, brąz;** I w. n.e.

(fot. A. Skowroński)

Podwiesk, pow. chełmiński

Zbiory Muzeum Okręgowego w Toruniu

## Nowe trendy – Celtowie (II-I w. p.n.e.)

### Wyroby lokalne inspirowane wytworami celtyckimi



Pierścionki w ostatnich wiekach starożytności na ziemiach polskich noszone były bardzo rzadko. Ich popularność wzrasta dopiero od okresu średniowiecza.

**Pierścionki, brąz;** I w. p.n.e.

(fot. K. Deczyński)

Podwiesk, pow. chełmiński

Zbiory Muzeum Okręgowego w Toruniu

## Nowe trendy – Celtowie (II-I w. p.n.e.)

### Wyroby lokalne inspirowane wytworami celtyckimi



Typowe, lokalne formy nożyków, będących najczęściej własnością kobiet, którym służyły do prac w gospodarstwie domowym.



**Nożyki sierpikowate, żelazo; I w. p.n.e.**

(fot. A. Skowroński)

Czarnowo, pow. toruński

Papowo Toruńskie, pow. toruński

Zbiory Muzeum Okręgowego w Toruniu

## Nowe trendy – Celtowie (II-I w. p.n.e.)

### Wyroby lokalne inspirowane wytworami celtyckimi

Mężczyźni w tamtych czasach golili się brzytwami takiego oryginalnego, półksiężycowatego kształtu.



**Brzytwa, żelazo; I w. p.n.e.** (fot. A. Skowroński)

Toruń-Kaszczorek

Zbiory Muzeum Okręgowego w Toruniu

# Wkraczają Rzymianie

Imperium rzymskie u schyłku I w. p.n.e. osiągnęło linię Renu i Dunaju. Wzdłuż tych rzek powstała rzymska granica (*limes*), silnie umocniona przed atakami germańskich plemion z północy.

Poniżej: Rekonstrukcja rzymskiego kastellum (warowni) w obecnym Saalburgu, Niemcy



**Limes (granica) górnogermańsko-retyjski**

- ☐ Obóz rzymski
- Miasto
- Osada
- ⚔️ Kastellum albo burg (warownia)
- - - Granice rzymskich prowincji
- ⋯ Limes
- ⋯ Limes odenwaldzki
- Drogi rzymskie
- ⋯ Drogi rzymskie (przypuszczalny przebieg)

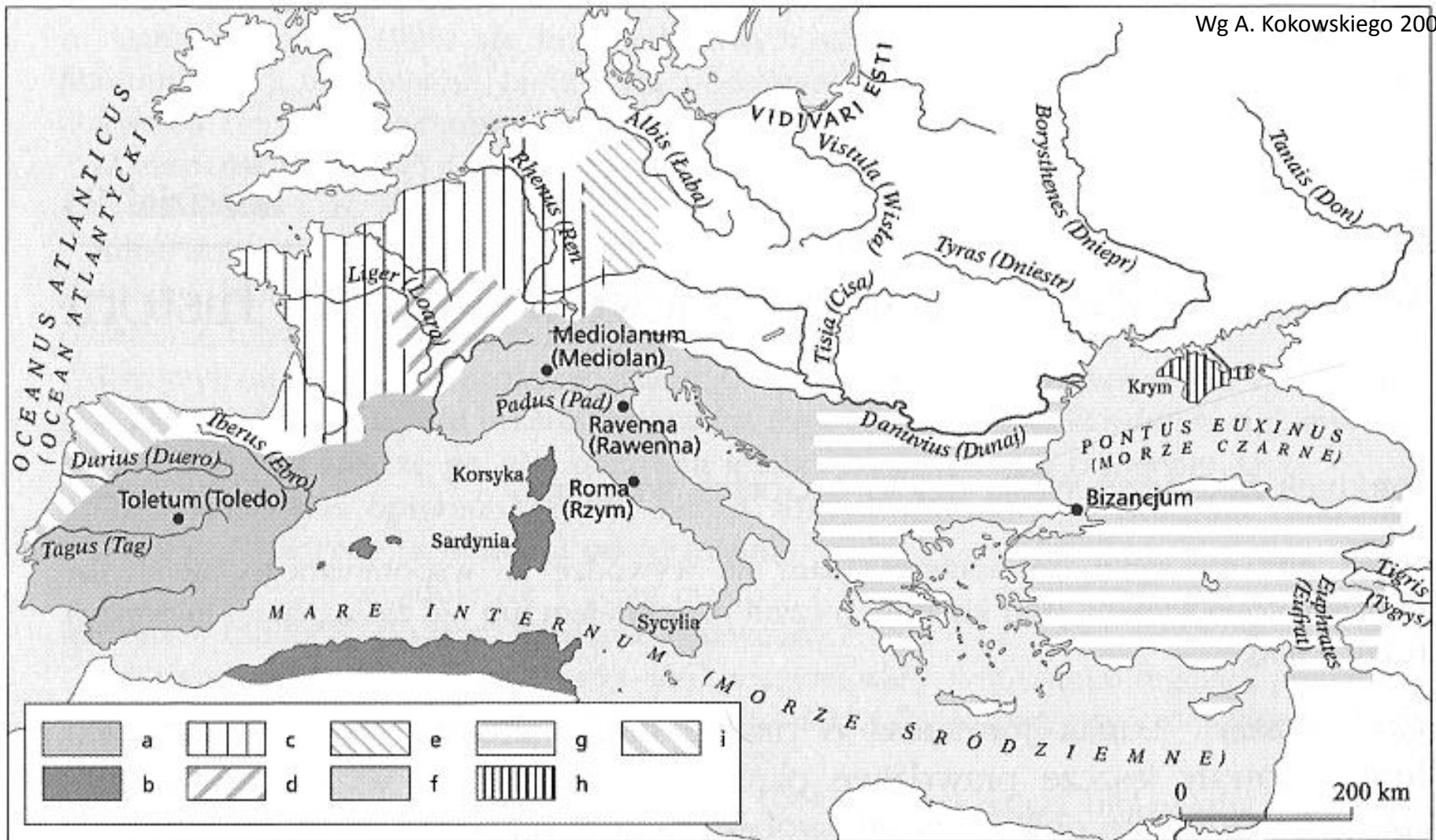
Czas założenia

- = Oktawian – Tyberiusz (30 r. p.n.e. – 37 r. n.e.)
- = Klaudiusz – Neron (41 – 68 r. n.e.)
- = Flawiusze (69 – 96 r. n.e.)
- = Trajan – Hadrian (98 – 138 r. n.e.)
- = Antoninowie (138 – 161 r. n.e.)
- = Marek Aureliusz i później (od 161 r. n.e.)
- = Okres późnoantyczny

0 20 40 60 80 100  
0 40 60 80  
Kilometry  
Mile rzymskie (1482 m)



**Limes (granica) górnogermańsko-retyjski**



**Sytuacja w Europie w VI w. n.e.** Imperium rzymskie od III w. n.e. zaczęło tracić swe ziemie na korzyść barbarzyńców. Coraz trudniej było Rzymowi uchronić prowincje przed niszczącymi najazdami plemion germańskich i ludów stepowych. W roku 476 dokonął się ostateczny upadek Cesarstwa Zachodniorzymskiego, a jego ziemie zagarnięte zostały przez szereg królestw germańskich: a – Wizygotów, b – Wandalów, c – Franków, d – Burgundów, e – Turyngów, f – Ostrogotów, h – Gotów. Z dawnego *Imperium Romanum* do roku 1453 przetrwało Cesarstwo Wschodniorzymskie, czyli Bizancjum (g).

## Wkraczają Rzymianie

Z miast powstałych wzdłuż limesu wyruszały na północ kupieckie karawany, niektóre prowadzone przez Rzymian.



**Rzymska płaskorzeźba** przedstawiająca kupca  
Zbiory Muzeum Rzymskiego, Augsburg, Niemcy



**Rekonstrukcja rzymskiego powozu**  
Muzeum Okręgowe Ziemi Kaliskiej, Kalisz



## Wkraczają Rzymianie

Niektóre wyprawy były kierowane na północ z polecenia samych cesarzy, np. Nerona (54-68 r. n.e.), który zażądał przywiezienia z Bałtyku olbrzymich ilości bursztynu w celu uświetnienia igrzysk.



Członkowie międzynarodowej grupy rekonstrukcyjnej LEGIO XXI RAPAX, w strojach rzymskich żołnierzy z I w. n.e.

## Wkraczają Rzymianie



(fot. Międzynarodowy Bałtycki Park Kulturowy „Faktoria” w Pruszczu Gdańskim)

CKiS Pruszcz Gdański | fot. J.Rutkowska

*Żyje jeszcze ekwita rzymski wystany dla zdobycia bursztynu przez Julianusa zarządzającego igrzyskami gladiatorskimi cesarza Nerona. Odwiedził on miejsca handlowe i wybrzeża, przywoząc takie ilości bursztynu, że nawet siatka służąca do powstrzymywania zwierząt i osłaniania podium miała w każdym węzłku bursztyn. Broń zaś, mary i cały sprzęt używany przez jeden dzień był z bursztynu dla urozmaicenia wystawy w poszczególnych dniach. Najcięższa bryła bursztynu ważyła 4,26 kg [Pliniusz XXXVII, 3(11)] tłum. Wg J. Kolendo 1998.*

## Wkraczają Rzymianie

Handel poza granicami Imperium prowadzili również kupcy, wywodzący się z miejscowych plemion. Zaopatrzeni w wytworzone na obszarze Imperium towary, wymieniali je za m.in. futra, niewolników i nadbałtycki bursztyn. Handlowali również wytworami lokalnych rzemieślników, dzięki czemu trafiały one niekiedy na bardzo duże odległości od miejsca swego powstania.



**Bransolety węzowate (srebro)**, specjalność jubilerów z Pomorza (2 poł. II w. n.e.), trafiały nawet na tereny nad Dunajem (fot. A. Skowroński)

Gostkowo, pow. toruński

Zbiory Muzeum Okręgowego w Toruniu

## Wkraczają Rzymianie

Na nasze ziemie docierały również towary z innych „barbarzyńskich” obszarów, leżących poza granicami imperium, zarówno tych w pobliżu limesu, jak i położonych na północ, zachód i wschód od obecnej Polski.



**Naszyjnik z brązu**, pochodzący z terenów północno-wschodniej Polski, zamieszkałej w ostatnich wiekach starożytności przez ludy bałtyjskie (fot. A. Skowroński)  
Miejscowość nieznana, ziemia chełmińska  
Zbiory Muzeum Okręgowego w Toruniu

# Wkraczają Rzymianie

## Wytwory importowane z prowincji imperium rzymskiego

Dwie zapinki ze zbiorów Muzeum Archeologicznego w Gdańsku są jedynymi egzemplarzami tego typu, odkrytymi w Polsce. Ich wyrafinowana forma, znaczny koszt i pracochłonność wytworzenia oraz niewielkie ich ilości nawet w świecie rzymskim, świadczą o tym, że stanowiły wykwinną ozdobę szat ludzi bogatych. Modne były za panowania cesarzy: Tyberiusza, Kaliguli i Klaudiusza (14–54 r. n.e.)



<http://www.replik-shop.de/Replikate/Kelten/Fibeln/Kelto-Roemische-Distelfibel-Silber::76.html>

**Kopia fibuli do spinania szat (tzw. Distelfibel), srebro**

# Wkraczają Rzymianie

## Wytwory importowane z prowincji imperium rzymskiego

Fibule typu Aucissa, odlewne ze stopu miedzi, na ziemiach polskich należą do form niezwykle rzadko spotykanych. Mają nietypową dla zapinek konstrukcję zawiaskową.

Zbiory Muzeum Archeologicznego w Poznaniu





## Wkraczają Rzymianie

## Wytwory importowane z prowincji imperium rzymskiego



Okaz z Rogowa jest jedynym pasem norycko-pannońskim w Europie o w pełni znanym rozmieszczeniu wszystkich okuć.

**Pas norycko-pannoński; u góry w całości; u dołu zaznaczony fragment pasa, brąz; I w. n.e. (fot. M. Jórdeczka)**

Rogowo, pow. toruński

Zbiory Instytutu Archeologii UMK w Toruniu

## Wkraczają Rzymianie

### Wytwory importowane z prowincji imperium rzymskiego

W ostatnich wiekach starożytności na ziemiach polskich na naczynia z brązu mogli sobie pozwolić jedynie członkowie elity.



**Kociołek skośnie żłobkowany, brąz**, pochodzący  
z grobu „gockiej księżniczki”; 2. poł. II w. n.e.

(fot. Muzeum Historyczno-Etnograficzne w Chojnicach)

Leśno, pow. chojnicki

Zbiory Muzeum Historyczno-Etnograficznego w Chojnicach



## Wkraczają Rzymianie

### Wytwory importowane z prowincji imperium rzymskiego

Na ziemi polskiej szklane paciorki zaczęto masowo sprowadzać dopiero w pierwszych wiekach n.e. Wcześniej tylko wyjątkowo stanowiły element garderoby kobiety.



**Naszyjnik z paciorków, spiętych srebrną  
klamerką esowatą, szkło, fajans, srebro; II w. n.e.**

(fot. K. Deczyński)

Gostkowo, pow. toruński

Zbiory Muzeum Okręgowego w Toruniu

## Wkraczają Rzymianie

### Wytwory importowane z prowincji imperium rzymskiego

Wśród szklanych paciorków formy przedstawiające twarze są rzadko spotykane. Czy wobec tego stanowiły szczególnie pożądany rodzaj ozdoby?



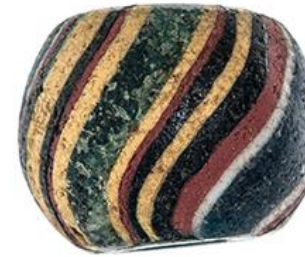
**Kolia z paciorków, w tym ze złotą folią oraz powiększenie paciorka twarzowego, bursztyn, szkło, złoto; I w. n.e. (fot. M. Jórdeczka)**

Rogowo, pow. toruński

Zbiory Instytutu Archeologii UMK w Toruniu

## Wkraczają Rzymianie

## Wytwory importowane z prowincji imperium rzymskiego



**Wybór paciorków, w tym paciorek  
twarzowy, szkło; I w. n.e.**

(fot. M. Jórdeczka)

Rogowo, pow. toruński

Zbiory Instytutu Archeologii UMK w Toruniu

# Wkraczają Rzymianie

Wytwory importowane  
z prowincji imperium  
rzymskiego



**Wybór paciorków, w tym paciorków  
twarzowych, szkło; 1. poł. II w. n.e.**

(fot. M. Jórdeczka)

Rogowo, pow. toruński

Zbiory Instytutu Archeologii UMK w Toruniu

## Wkraczają Rzymianie

Wytwory importowane  
z prowincji imperium  
rzymskiego

Jedyny tak kosztowny pierścień znany z ziem polskich przed nastaniem średniowiecza potwierdzał wysoki status społeczny noszącej go osoby.



**Pierścień, złoto, ametyst; III w. n.e.**

(fot. Muzeum Historyczno-Etnograficzne w Chojnicach)

Leśno, pow. chojnicki

Zbiory Muzeum Historyczno-Etnograficznego w Chojnicach

## Wkraczają Rzymianie

### Wytwory importowane z prowincji imperium rzymskiego

Szkło, ze względu na swoją kruchość, niszczące zwyczaje pogrzebowe, a przede wszystkim bardzo wysoką cenę, na obszarze Polski odkrywa się bardzo rzadko. Stać na nie bowiem było jedynie ludzi o najwyższym statusie społecznym.



**Pucharek, szkło;** 2. poł. II w. n.e.

(fot. Muzeum Historyczno-Etnograficzne w Chojnicach)

Leśno, pow. chojnicki

Zbiory Muzeum Historyczno-Etnograficznego w Chojnicach

## Wkraczają Rzymianie

## Wytwory importowane z prowincji imperium rzymskiego



W Polsce odkryto zaledwie siedem takich pucharków. Nawet wśród obywateli *Imperium Romanum* tylko bogatszych stać było na to, aby z takich naczyń pijać.



### **Pucharki, glina z polewą otłowiową**

1. poł. III w. n.e. (fot. K. Deczyński)

Lachmirowice, pow. inowrocławski

Zbiory Muzeum Okręgowego w Toruniu

## Wkraczają Rzymianie

### Wytwory importowane z prowincji imperium rzymskiego

Naczynia te wykonywano odciskając je w formach. Wśród bogatszych członków społeczności plemiennych na naszych ziemiach cieszyły się dużą popularnością. Świadczy o tym kilkaset sztuk tej ceramiki, zachowanych aż do dzisiaj.



**Naczynie typu terra sigillata, glina; II w. n.e.**

(fot. Instytut Archeologii i Etnologii PAN, Warszawa)

Wekllice, pow. elbląski



## Wkraczają Rzymianie

Wytwory importowane  
z prowincji imperium  
rzymskiego



[http://www.landschaftsmuseum.de/Bilder/Reisberg/Kampf/Vitrine\\_Trinkhorn-2.jpg](http://www.landschaftsmuseum.de/Bilder/Reisberg/Kampf/Vitrine_Trinkhorn-2.jpg)

**Rekonstrukcja** rogu do picia z okuciami z brązu; I w. n.e.

Zbiory Landschaftsmuseum, Reisberg

## Wkraczają Rzymianie

## Wytwory importowane z prowincji Imperium Rzymskiego

## Żetony do gry planszowej, szkło

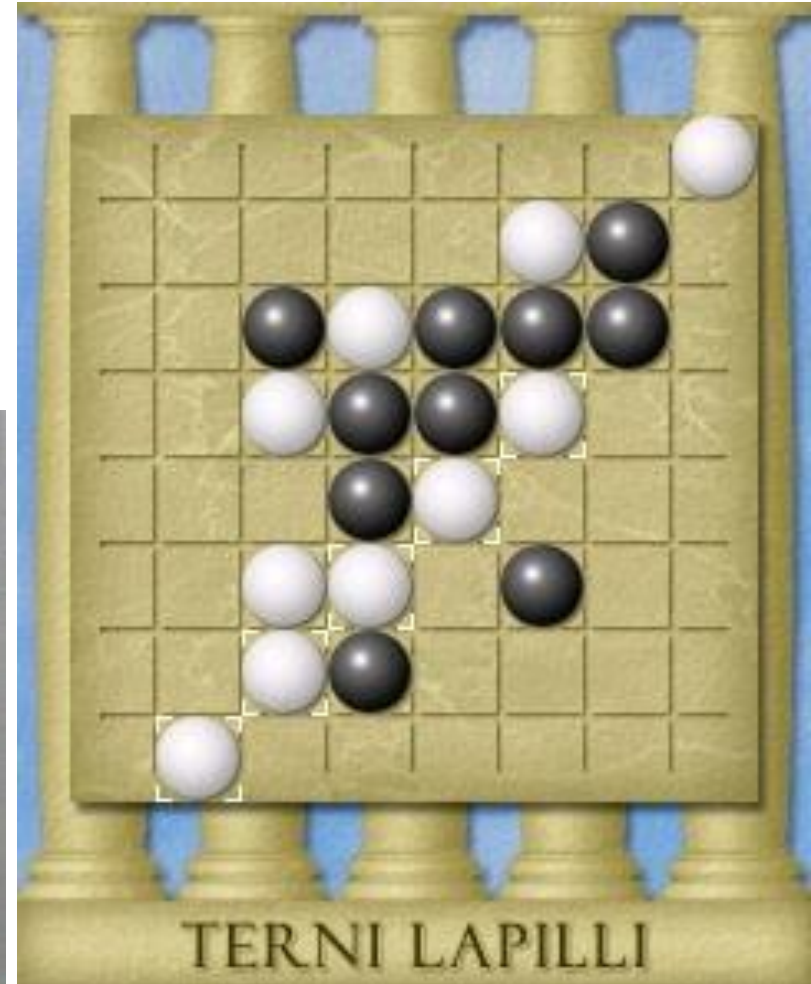
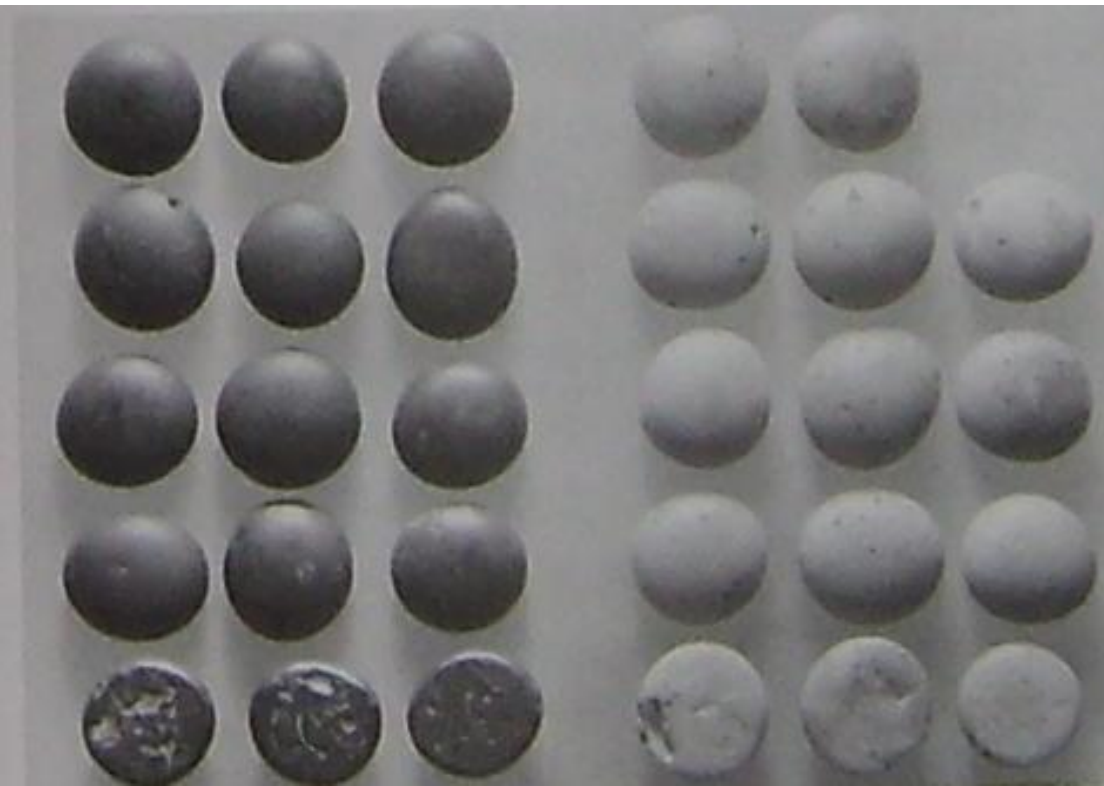
III w. n.e.? (fot. K. Deczyński)

Toruń,

Zbiory Muzeum Okręgowego w Toruniu



**Żetony do gry planszowej (szkło)** z grobu książęcego; III w. n.e.  
Wrocław-Zakrzów, Zbiory Muzeum we Wrocławiu



**Rekonstrukcja starorzymskiej gry  
planszowej typu „kółko i krzyżyk”, do której  
służyły znajdowane w Polsce żetony**

## Wkraczają Rzymianie

### Wytwory importowane z prowincji Imperium Rzymskiego



Z całego obszaru Barbaricum (poza granicami imperium rzymskiego) pochodzą zaledwie trzy takie kasetki.

**Okucia kasetki chirurga, brąz; 1. poł. III w. n.e.**

(fot. A. Skowroński)

Lachmirowice, pow. inowrocławski

Zbiory Muzeum Okręgowego w Toruniu

# Wkraczają Rzymianie

## Wytwory importowane z prowincji Imperium Rzymskiego

Miejscowi rzemieślnicy muszle sprowadzane z nad Morza Śródziemnego oprawiali w ozdobne taśmy z brązu. Te, tzw. wisiory opasane, stosunkowo rzadko noszone, używane były zapewne jako amulety.



**Wisiory, muszla, brąz; 1. poł. II w. n.e.**

(fot. M. Jórdeczka)

Rogowo, pow. toruński

Zbiory Instytutu Archeologii UMK w Toruniu

## Wkraczają Rzymianie

### Wytwory importowane z prowincji Imperium Rzymskiego

Jako ozdoby wykorzystywano również rzymskie monety, przez lokalnych jubilerów przystosowywane do noszenia w charakterze wisiorków.



#### **Wisiorek wykonany z rzymskiej monety, brąz;**

okres rzymski (fot. K. Deczyński),

Toruń

Zbiory Muzeum Okręgowego w Toruniu

**Wkraczają Rzymianie**

**Wytwory importowane z  
provincji Imperium  
Rzymskiego**



**Kolia z paciorków, szkło, bursztyn**

III w. n.e. (fot. K. Deczyński),

Podwiesk, pow. chełmiński

Zbiory Muzeum Okręgowego w Toruniu

## Między swoimi

Na pograniczu różnych regionów gospodarczych, stanowiących często odrębne obszary plemienne, powstawały okresowe i stałe miejsca wymiany – targi.



Widok rekonstrukcji **fragmentu targu**, który mógł funkcjonować u ujścia Wisły w pierwszych wiekach naszej ery (fot. J. Swis)  
Międzynarodowy Bałtycki Park Kulturowy „Faktoria” w Pruszczu Gdańskim

## Między swoimi

Przedmiotem wymiany lokalnej były wytwory rzemiosła, surowce i produkty gospodarki rolnej. Ze źródeł pisanych wiadomo np. o handlu wozami, gęśmi, mydłem i skórami.



[http://www.smith.edu/hsc/museum/ancient\\_inventions/](http://www.smith.edu/hsc/museum/ancient_inventions/)

**Mydło**, wykonane wg starożytnych receptur  
Museum of Ancient Inventions, Northampton, Massachusetts,  
USA



**Rekonstrukcja celtyckiego wozu** ceremonialnego oraz jedno z licznych, zdobiących go brązowych okuć w kształcie głowy wojownika; I w. p.n.e.  
Zbiory Nationalmeseet, Kopenhaga, Dania

<http://www.flickr.com/photos/marale/6714794213/sizes/m/in/photostream/>



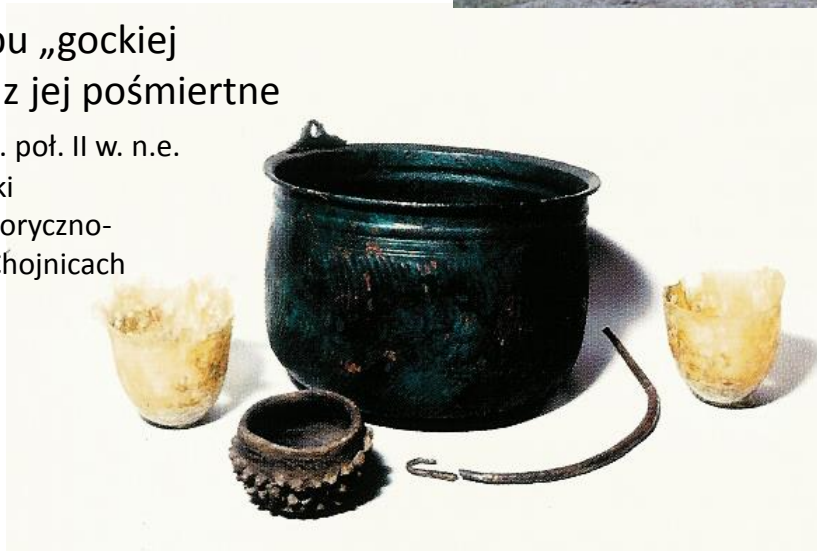
## Między swoimi

Przedmiotem wymiany były również kobiety. Trafiały do obcych sobie, niekiedy odległych miejsc i plemion, a ich status mógł różnić się zasadniczo. Nieliczne przybywały jako gwarancja pokojowych traktatów pomiędzy przywódcami plemiennymi.



**Stela** znad grobu „gockiej księżniczki” oraz jej pośmiertne wyposażenie; 2. poł. II w. n.e.

Leśno, pow. chojnicki  
Zbiory Muzeum Historyczno-  
Etnograficznego w Chojnicach



## Między swoimi

Kobiety niekiedy stanowiły zdobycz z wrogiego rajdu na sąsiednie tereny i jako niewolnice trafiały do obcych sobie środowisk.

**Kobieta** wzięta do niewoli, płaskorzeźba na kolumnie Marka Aureliusza; II w. n.e.

Rzym



## Między swoimi

Bursztynowe kolie i wisiorki na naszych ziemiach stały się popularne dopiero w II w. n.e.

Jeden z rzymskich historyków twierdził, że początkowo miejscowa ludność była zdumiona tym, że za coś tak bezwartościowego kupcy chcą im tak dobrze płacić.



**Kolia z paciorków, bursztyn;** 2.pół. II w. n.e.

(fot. K. Deczyński)

Janowo, pow. rypiński

Zbiory Muzeum Okręgowego w Toruniu

## Między swoimi

Wśród lokalnych wyrobów z bursztynu wyróżniają się wisiorki, najczęściej tzw. toporowate (2) oraz zdecydowanie rzadziej spotykane – segmentowe (1). Okaz z Gdyni-Oksywie jest jedynym tak ukształtowanym wisiorkiem na ziemiach Polski.

1



2



3



**Zawieszki, bursztyn; II – III w. n.e.**

(fot. K. Deczyński)

Janowo, pow. rypiński (1, 2); Gdynia-Oksywie (3)

Zbiory Muzeum Okręgowego w Toruniu

## Między swoimi

Na obszarze *Barbaricum* jednym z najbardziej ulubionych wzorów fibul do spinania szat w I i w początkach II w. n.e. były tzw. zapinki oczkowe.



### **Fibule, tzw. oczkowe, stop miedzi**

1. poł. II w. n.e. (fot. M. Jórdeczka)

Rogowo, pow. toruński

Zbiory Instytutu Archeologii UMK w Toruniu

## Między swoimi

Na Pomorzu i ziemi chełmińskiej bardzo popularne były takie właśnie „trójgrzebykowe” okazy, najczęściej wykonane ze stopów miedzi, znacznie rzadziej ze srebra. Jedynie najbogatszych mogli poszczycić się posiadaniem fibul ze złotymi dodatkami.



### Fibule do spinania szat, stop miedzi

2. poł. II w. n.e. (fot. K. Deczyński)

Janowo, pow. rypiński

Zbiory Muzeum Okręgowego w Toruniu

## Między swoimi

Na ziemiach polskich biżuteria z metali szlachetnych najczęściej noszona była na Pomorzu, ziemi chełmińskiej i na wschód od Wisły przez przedstawicielki tzw. kultury wielbarskiej. Okresem szczególnie bogatym głównie w srebrne ozdoby była druga połowa II w. n.e.

1



2



### Fibule do spinania szat, srebro

2. poł. II w. n.e. (fot. K. Deczyński)

Lachmirowice, pow. inowrocławski (1); Gostkowo, pow. toruński (2)

Zbiory Muzeum Okręgowego w Toruniu

# Między swoimi



**Fibule, srebro, złoto; wisiorek, złoto;  
klamerka esowata, szpila, naszyjnik, srebro**

2. poł. II - 1 poł. III w. n.e. (fot. A. Skowroński)

Pruszcz Gdański, pow. gdański

Zbiory Muzeum Archeologicznego w Gdańsku



## Między swoimi



### **Klamerka esowata, srebro**

(fot. T. Skorupka)

Pruszcz Gdański, pow. gdański

Zbiory Muzeum Archeologicznego w Gdańsku

Bizuteria z okresu tzw. baroku wielbarskiego (2. połowa II w. n.e.) stanowi dowód wysokiego artystycznego kunsztu miejscowych, tj. pochodzących z Pomorza, jubilerów. Wysmakowane i z wielką precyzją wykonane ozdoby z tamtych czasów zyskiwały bogatych nabywców na rozległym obszarze – od Skandynawii po Dunaj.

**Między swoimi**



Granulacja i filigran stanowiły najczęściej stosowany sposób uatrakcyjnienia ozdób.

**Fibula do spinania szat, złoto**

1. poł. III w. n.e. (fot. T. Skorupka)

Czarnówko, pow. lęborski

Zbiory Muzeum w Lęborku

## Między swoimi



Wiele fibul zdobiono za pomocą blaszek z tłoczonym ornamentem, wykonanych najczęściej ze srebra, rzadziej złota.

Nacinany drut (filigran), często wykonany z metali szlachetnych, stanowił kolejny element dekoracyjny.

### **Fibula, brąz, srebro, złoto**

2. poł. II w. n.e. (fot. T. Skorupka)

Lubowidz, pow. lęborski

Zbiory Muzeum Archeologicznego w Gdańsku

## Między swoimi

Małe kulki (o średnicy często mniejszej niż 1 mm) z metali szlachetnych uzyskiwano wylewając roztopiony metal na węgiel drzewny.



### **Fibula do spinania szat, srebro**

2. poł. II w. n.e. (fot. T. Skorupka)  
Żalęcino, pow. stargardzki  
Muzeum Narodowe w Szczecinie

## Między swoimi



### **Bransoleta tzw. węzowata, srebro**

2. poł. II w. n.e. (fot. K. Deczyński)

Gostkowo, pow. toruński

Zbiory Muzeum Okręgowego w Toruniu

## Między swoimi



### **Bransolety ze stopu miedzi, tzw. sztabkowe**

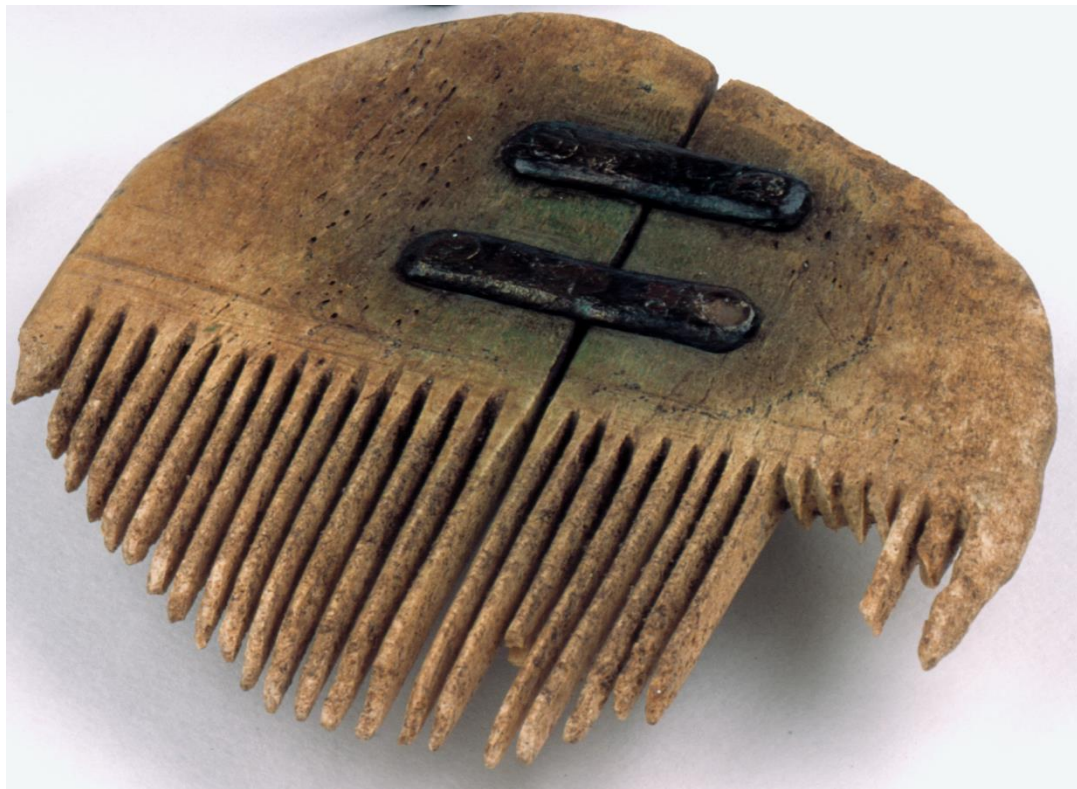
I – II w. n.e. (fot. M. Jórdeczka)

Rogowo, pow. toruński

Zbiory Instytutu Archeologii UMK w Toruniu

## Między swoimi

Wyspecjalizowane warsztaty rogowiarskie wykonywały wysokiej jakości, często pięknie zdobione grzebienie. Noszono je w sakiewkach u pasa.



### **Grzebień, kość, stop miedzi**

II w. n.e. (fot. A. Skowroński)

Gostkowo, pow. toruński

Zbiory Muzeum Okręgowego w Toruniu

## Między swoimi

Bogate kobiety dysponowały własnymi, drewnianymi kasetkami, niekiedy efektownie zdobionymi okuciami z brązu.



### Ozdobne okucia kasetki, stop miedzi

1 poł. III w. n.e. (fot. K. Deczyński)

Lachmirowice, pow. inowrocławski

Zbiory Muzeum Okręgowego w Toruniu



## Między swoimi

Do zamykania kasetek służyły takie proste klucze, najczęściej wykonane z żelaza, wyjątkowo z brązu.



**Klucze do kasetek, żelazo; II – 1. poł. III w. n.e.**

(fot. K. Deczyński)

Lachmirowice, pow. inowrocławski

Zbiory Muzeum Okręgowego w Toruniu

## Między swoimi

Kowale, wykuwający broń w plemionach, na czele których stała arystokracja wojenna, mieli w nich szczególną pozycję społeczną. Świadczy o tym bogate wyposażenie ich pochówków. Jest ono nie tylko efektem ogromnego zapotrzebowania na ich wytwory. Wynika także z samej istoty ich zajęcia, postrzeganego przez ówczesne społeczności, jako nasyconego magią.



### **Groty oszczepów, żelazo; II – III w. n.e.**

(fot. K. Deczyński)

Bodzanowo, pow. radziejowski

Lachmirowice, pow. inowrocławski

Zbiory Muzeum Okręgowego w Toruniu

## Między swoimi



Podstawowym wyposażeniem wojownika w ostatnich wiekach starożytności na obszarze *Barbaricum* była włócznia. Pomimo tego, że wytwarzaniem broni zajmowali się liczni kowale, była ona bardzo silnie ujednoczona pod względem kształtów w całym *Barbaricum*.



**Grot oszczepu, żelazo; powiększony fragment liścia z ornamentem; 1. poł. III w. n.e. (fot. K. Deczyński)**

Bodzanowo, pow. radziejowski

Zbiory Muzeum Okręgowego w Toruniu

## Między swoimi



**Umbo (okucie środka tarczy), żelazo; II w. n.e.**

(fot. Muzeum Podlaskie w Białymstoku)

**Imacz (uchwyt do tarczy), żelazo; II w. n.e. (fot. K. Deczyński)**

Bodzanowo, pow. radziejowski

Zbiory Muzeum Okręgowego w Toruniu

## Między swoimi

Rekonstrukcja stroju i uzbrojenia  
germańskiego wojownika z okresu  
rzymskiego wg znalezisk z Illerup  
Ådal, Dania

Moesgaard Historical Museum, Aarhus



[http://www.euro-t-guide.com/See\\_Photo/Denmark/JUT-M\\_Aarhus/Moesgaard-2008-12.jpg](http://www.euro-t-guide.com/See_Photo/Denmark/JUT-M_Aarhus/Moesgaard-2008-12.jpg)

## Między swoimi

Pod wpływem Celtów w I w. p.n.e. na ziemiach polskich zaczęto używać ostróg. Początkowo były to wyłącznie importy, lecz już od I w. n.e. masowo wytwarzali je miejscowi kowale.



**Ostrogi oraz wędzidło, żelazo; I – 1. poł. III w. n.e. (fot. K. Deczyński)**

Bodzanowo, pow. radziejowski

Lachmirowice, pow. inowrocławski

Zbiory Muzeum Okręgowego w Toruniu

## Między swoimi

Naczynia gliniane w ostatnich wiekach starożytności na ziemiach polskich wykonywane były głównie bez użycia koła garncarskiego. Wyjątek stanowiły enklawy celtyckiego osadnictwa na południu Polski, istniejące w ciągu czterech ostatnich wieków p.n.e.

Rodzime ośrodki wyspecjalizowane w produkcji naczyń toczonych zaczęły powstawać dopiero w III w. n.e. w południowej połowie Polski. Północ, aby cieszyć się tymi, dobrej jakości wyrobami musiała je sprowadzać.



**Naczynie nietoczone, glina; II w. n.e.**

(fot. K. Deczyński)

Gostkowo, pow. toruński

Zbiory Muzeum Okręgowego w Toruniu



**Naczynie toczne, glina; III w. n.e.**

(fot. Muzeum Archeologiczne w Krakowie)

Zbiory Muzeum Archeologicznego w Krakowie

## Między swoimi

Lokalni wytwórcy naczyń nietoczonych, zafascynowani doskonale wykonanymi, o znacznie lepszych właściwościach użytkowych, naczyniami celtyckimi wykonanymi na kole, próbowali naśladować choćby ich zewnętrzne cechy. Tak, jak w przypadku okazu przedstawionego obok, ukształtowanego na podstawie grafitowych garnków, toczonych masowo przez celtyckich garncarzy.



**Naczynie gliniane, nietoczone;** I w. n.e.

(fot. M. Jórdeczka)

Rogowo, pow. toruński

Zbiory Instytutu Archeologii UMK w Toruniu



## Między swoimi

Naczynia wykonywane bez użycia koła garncarskiego wytwarzane były prawie wyłącznie na lokalne potrzeby, w przeciwieństwie do naczyń toczonych, które sprowadzano niekiedy nawet z odległości kilkuset kilometrów.



### **Naczynie nietoczone, glina**

I w. p.n.e. (fot. A. Skowroński)

Podwiesk, pow. chełmiński

Zbiory Muzeum Okręgowego w Toruniu

Po przestrzeń życiową  
i bogactwa



[wikimedia.org/wikipedia/commons/3/32/Friedrich\\_Tüshaus\\_Schlacht\\_zwischen\\_Germanen\\_und\\_Römern\\_am\\_Rhein\\_1876.jpg](https://commons.wikimedia.org/wiki/File:Friedrich_Tüshaus_Schlacht_zwischen_Germanen_und_Römern_am_Rhein_1876.jpg)

Elity plemion, głównie germańskich, zamieszkujących ziemie polskie w starożytności za w pełni usprawiedliwiony, a nawet godny chwały sposób zdobywania dóbr, uznawały najazdy na sąsiednie ludy, zajmowanie ich ziem i grabież ich dobytku. Z tego powodu elity te nazywane są arystokracją wojenną. Wiodły one za sobą nie tylko drużyny wojowników, lecz nawet całe społeczności plemienne, wraz z dobytkiem, kobietami i dziećmi. [Na rycinie: Friedrich Tüshaus, Rzeź na Renie między Germanami a Rzymianami/*Schlacht zwischen Germanen und Römern am Rhein*, 1876)

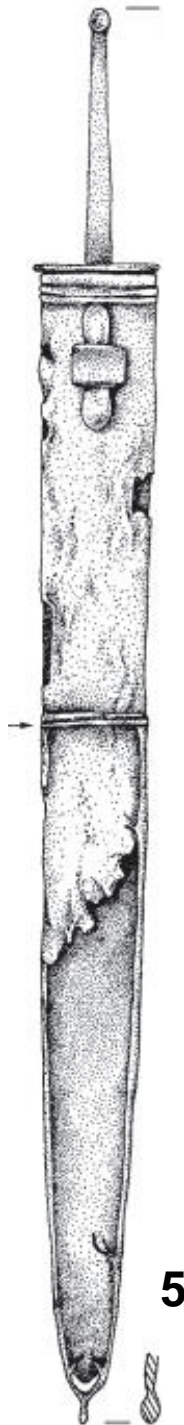
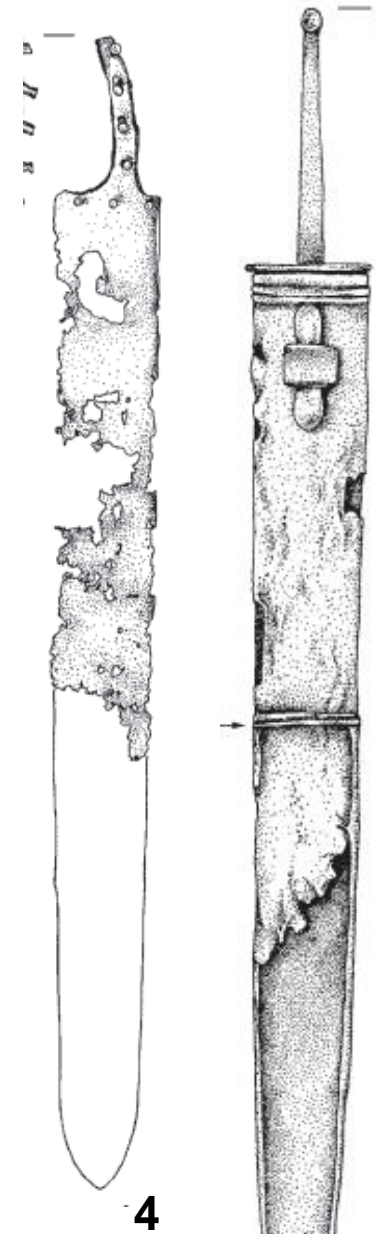
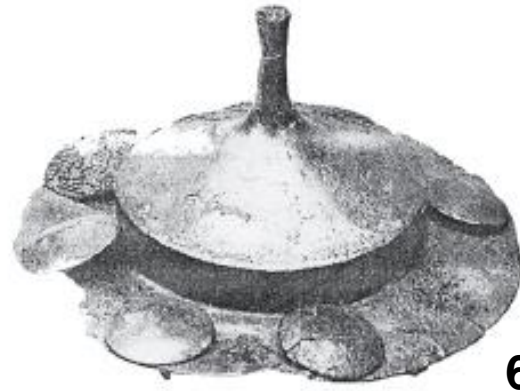
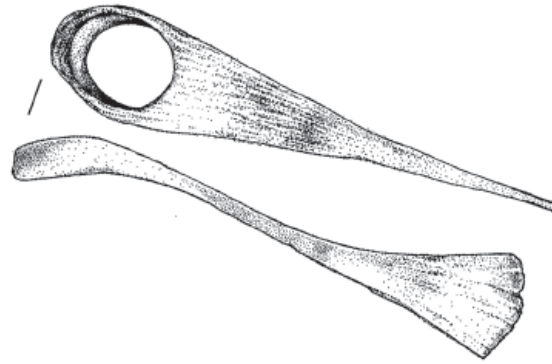
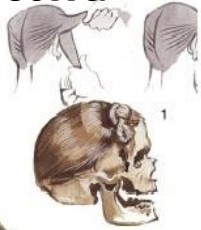
## Po przestrzeń życiową i bogactwa

Najazdy plemion, najpierw celtyckich, później germańskich, powodowały olbrzymie zniszczenia w świecie cywilizacji śródziemnomorskiej.

Rzym bronił się przed wzmocnieniem siły bojowej barbarzyńców, m.in. wprowadzając embargo na wywóz uzbrojenia na ich tereny.



# Po przestrzeń życiową i bogactwa

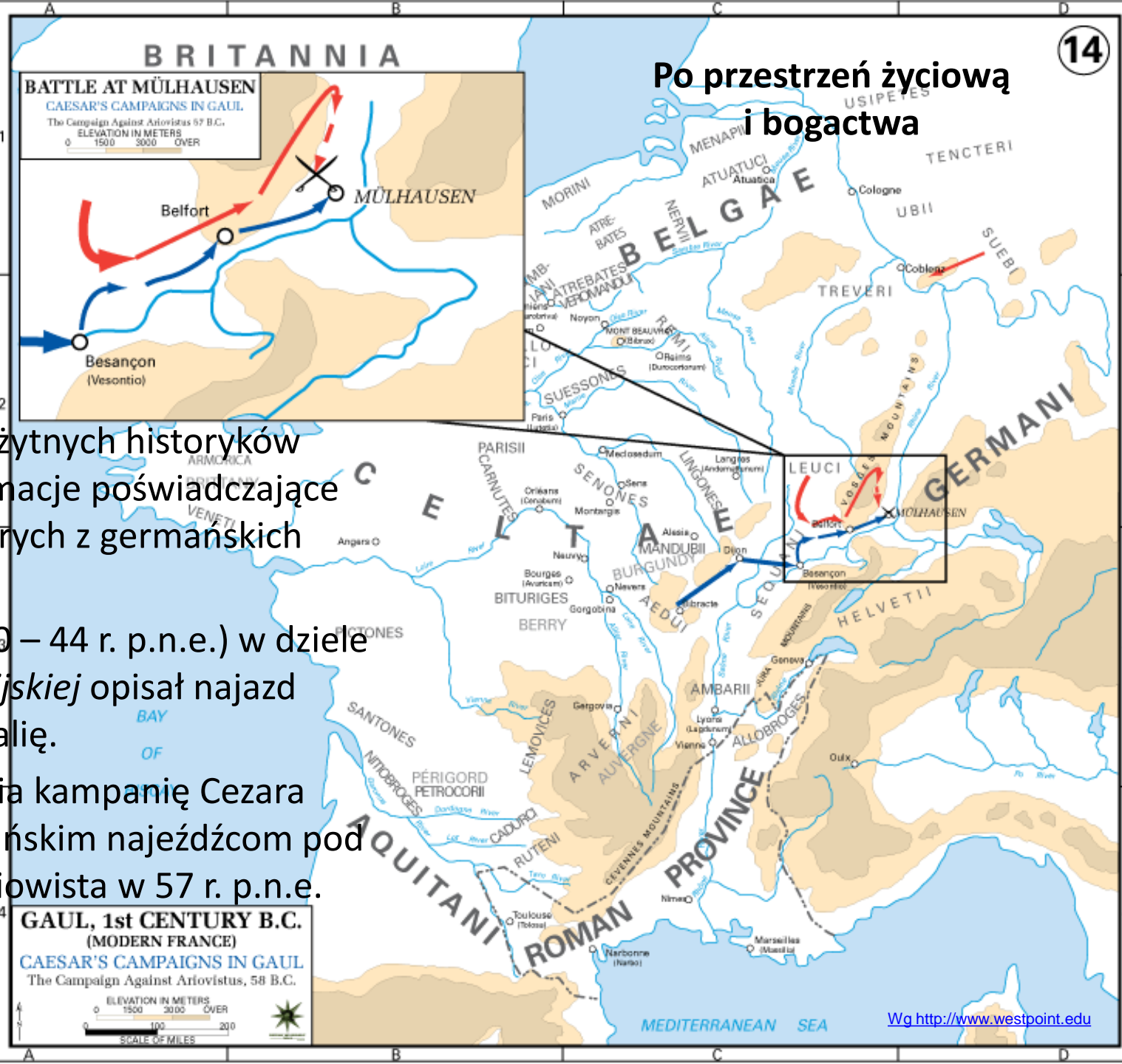
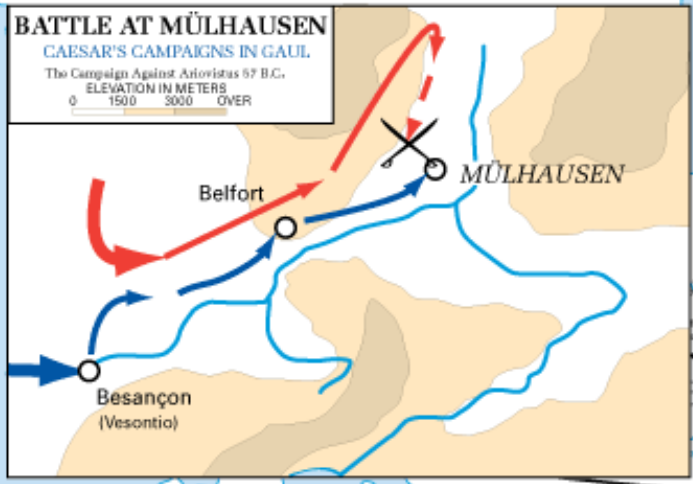


**Przedstawiciel germańskiej elity plemiennej  
oraz jego uzbrojenie; I w. p.n.e.**

(fot. i ryc. wg E. Bokinić 2008)

3-5: Podwiesk, pow. chełmiński

# Po przestrzeń życiową i bogactwa



W dziełach starożytnych historyków zawarte są informacje poświadczające wędrówki niektórych z germańskich plemion.

Juliusz Cezar (100 – 44 r. p.n.e.) w dziele pt. *O wojnie galijskiej* opisał najazd Germanów na Galię.

Mapa przedstawia kampanię Cezara przeciwko germańskim najeźdźcom pod dowództwem Ariowista w 57 r. p.n.e.

## Po przestrzeń życiową i bogactwa

Inny, dobrze znany ze źródeł pisanych, niszczący najazd wielu plemion germańskich został odparty przez Rzym w trakcie tzw. wojen markomańskich (167-180 r. n.e.). Utrwalono je na kolumnie wzniesionej dla upamiętnienia m.in. tej zwycięskiej kampanii wybitnego cesarza rzymskiego Marka Aureliusza.

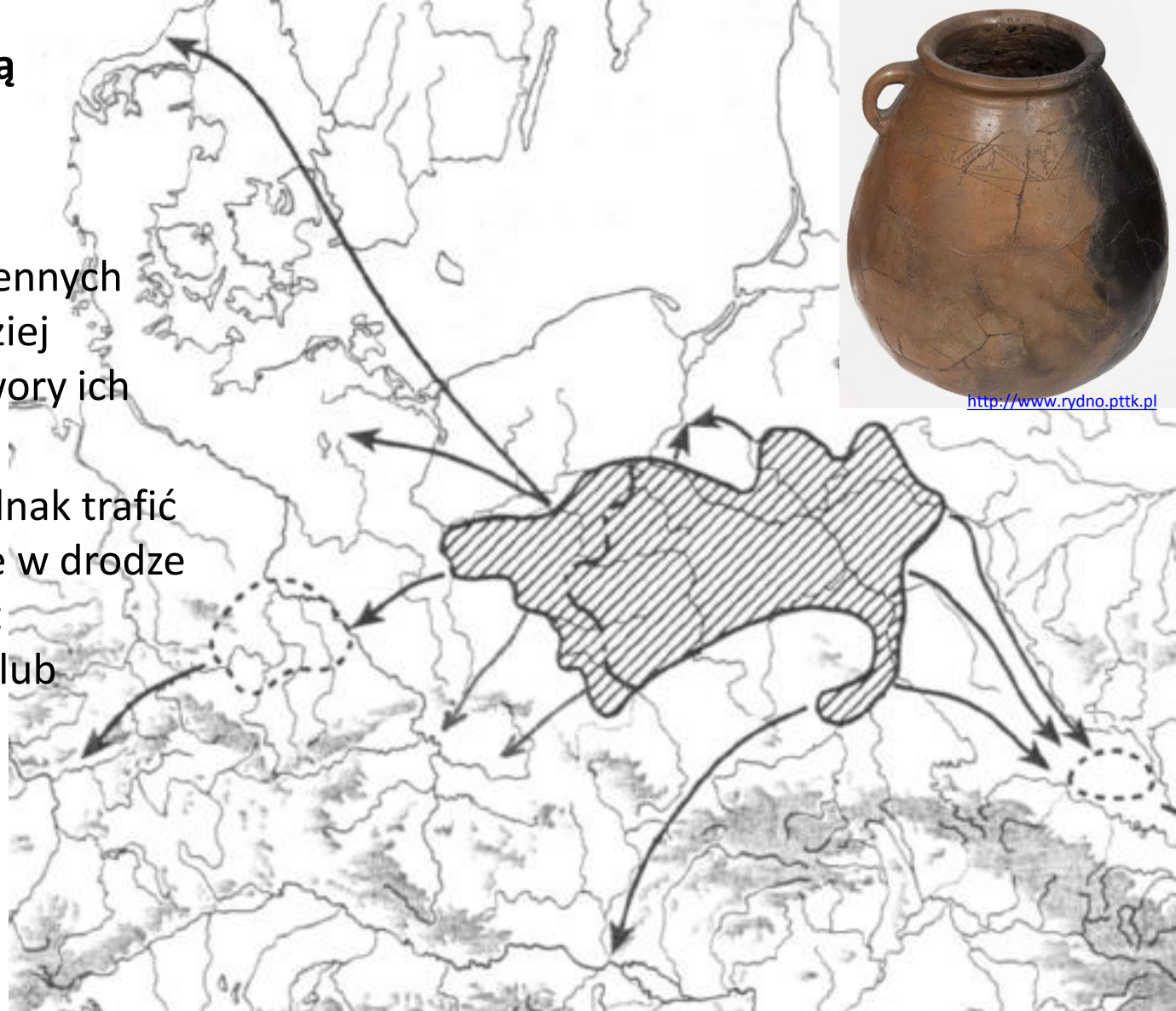


Fragment kolumny Marka Aureliusza w Rzymie, przedstawiający walkę Rzymian z Germanami; II w. n.e.

## Po przestrzeń życiową i bogactwa

Ślady przemarszu plemiennych wypraw, mniej lub bardziej wyraźnie, znaczyły wytwory ich rzemieślników.

Przedmioty te mogły jednak trafić na odległe obszary także w drodze handlu lub jako element towarzyszący wymianie lub uprowadzeniu kobiet.



Mapa przedstawiająca rozprzestrzenienie wytworów ludności tzw. kultury przeworskiej (II w. p.n.e. – V w. n.e.), będące wynikiem, m.in. plemiennych wypraw (wg E. Droberjar 2005). Jednym z tych wytworów jest typowa dla tej kultury ceramika (naczynie pochodzi ze zbiorów Państwowego Muzeum Archeologicznego w Warszawie)

## Wędrówki Bastarnów

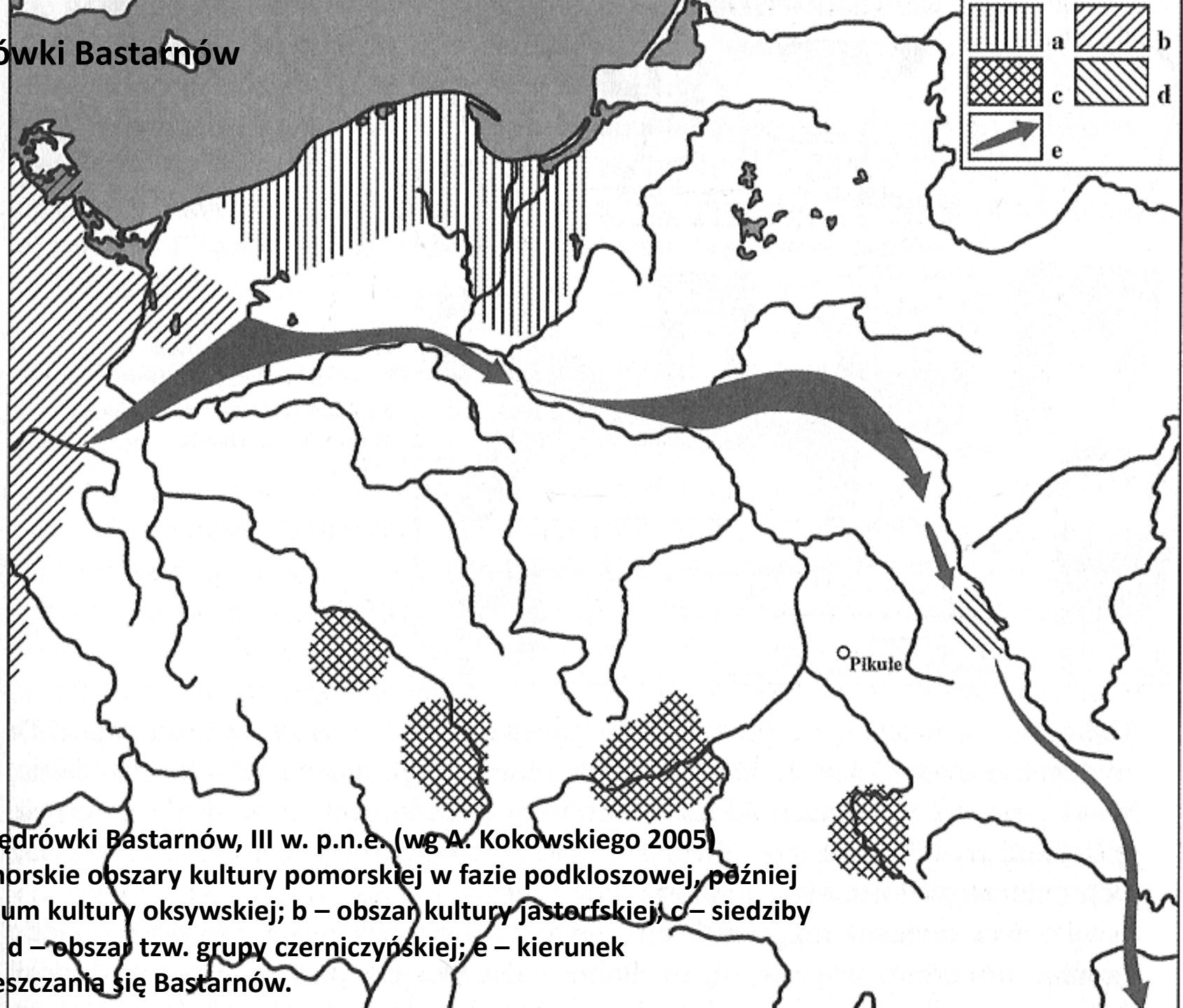
**Bastarnowie.** Plemię uważane za germańskie, celtyckie bądź celto-germańskie. Po raz pierwszy w źródłach pisanych wspomniani przez Pompejusza Trogusa odnośnie zdarzeń w Epirze (Grecja) w roku 230 p.n.e. W III w. p.n.e. wyruszyli najpewniej z Jutlandii i przez tereny dzisiejszej Polski dotarli do obszarów nad Prutem i Seretem (obecna Mołdawia i wschodnia Rumunia).



Z wędrówką Bastarnów wiąże się m.in. naszyjniki tzw. koroniaste, stop miedzi; III w. p.n.e.



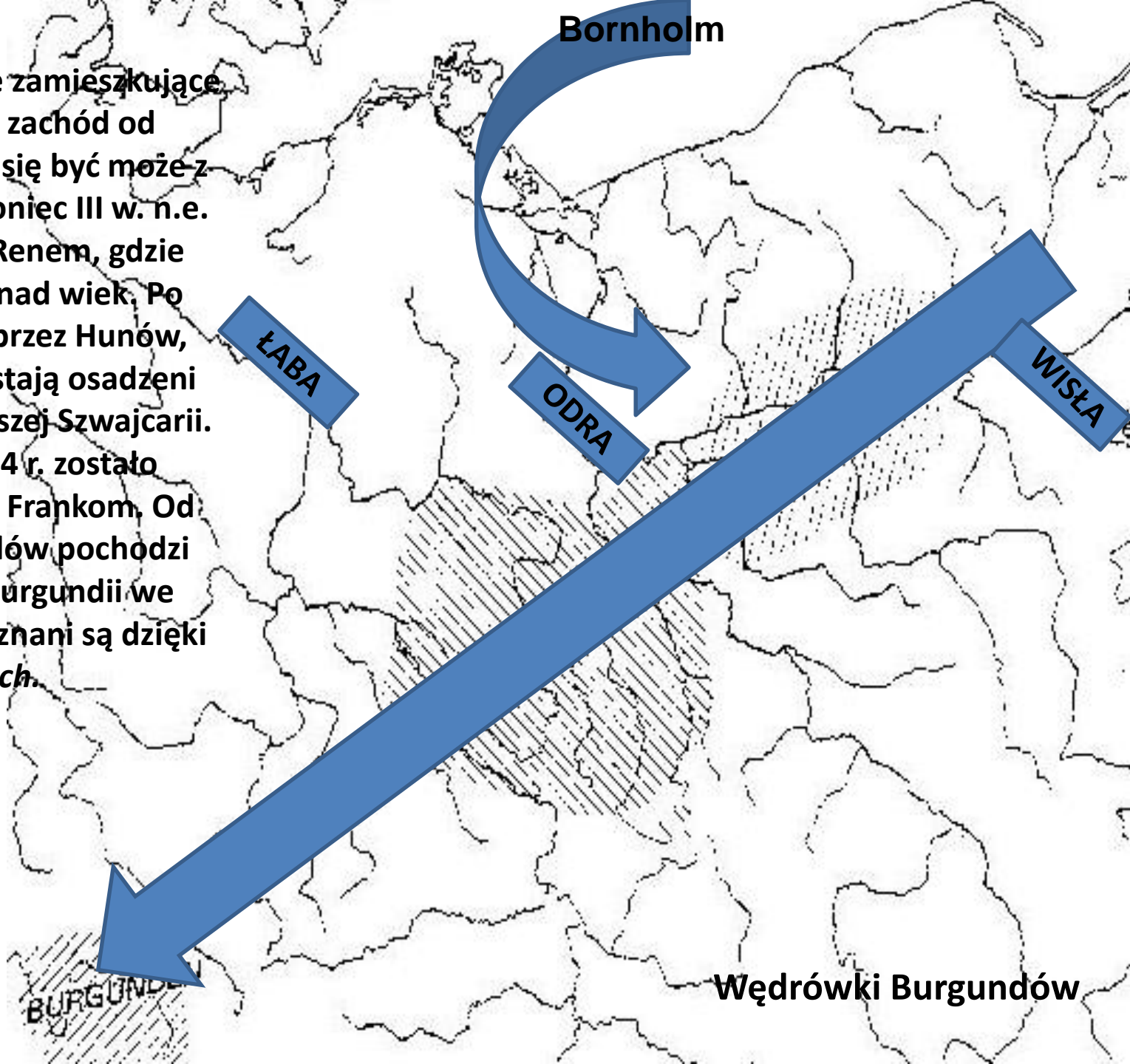
# Wędrowki Bastarnów



Szlak wędrowki Bastarnów, III w. p.n.e. (wg A. Kokowskiego 2005)  
a – pomorskie obszary kultury pomorskiej w fazie podkloszowej, później terytorium kultury oksywskiej; b – obszar kultury jasterfskiej; c – siedziby Celtów; d – obszar tzw. grupy czerniczyńskiej; e – kierunek przemieszczania się Bastarnów.

## Burgundowie.

Plemię germańskie zamieszkujące na przełomie er na zachód od Wisty, wywodzące się być może z Bornholmu. Pod koniec III w. n.e. pojawiają się nad Renem, gdzie osiedlają się na ponad wiek. Po klęsce zadanej im przez Hunów, w połowie V w. zostają osadzeni na obszarze dzisiejszej Szwajcarii. Ich królestwo w 534 r. zostało podporządkowane Frankom. Od plemienia Burgundów pochodzi nazwa dzisiejszej Burgundii we Francji. Najszerzej znani są dzięki *Pieśni o Nibelungach*.



Bornholm

ŁABA

ODRA

WISŁA

BURGUNDE

Wędrowki Burgundów

## Po przestrzeń życiową i bogactwa

Przedmioty pochodzenia północnego  
(Jutlandia, Bornholm), które można wiązać  
m.in. z Bastarnami i Burgundami



**Szpila, stop miedzi; III w. p.n.e.**

(fot. M. Jórdeczka)

Szynych, pow. grudziądzki

Zbiory Instytutu Archeologii UMK w Toruniu

## Po przestrzeń życiową i bogactwa

Przedmioty pochodzenia północnego  
(Jutlandia, Bornholm), które można wiązać  
m.in. z Bastarnami i Burgundami



### Fibule do spinania szat, stop miedzi, żelazo

II w. p.n.e. (fot. A. Skowroński)

Kałdus, pow. chełmiński

Zbiory Muzeum Okręgowego w Toruniu

## Po przestrzeń życiową i bogactwa

Przedmioty pochodzenia północnego  
(Jutlandia, Bornholm), które można wiązać  
m.in. z Bastarnami i Burgundami



### Naszyjnik z kolbowatymi zakończeniami, brąz

II w. p.n.e. (fot. A. Skowroński)

Podwiesk, pow. chełmiński

Zbiory Muzeum Okręgowego w Toruniu

## Po przestrzeń życiową i bogactwa

Przedmioty pochodzenia północnego  
(Jutlandia, Bornholm), które można wiązać  
m.in. z Bastarnami i Burgundami



**łyżki, glina;** II w. p.n.e. (fot. M. Jórdeczka)

Szynych, pow. grudziądzki

Zbiory Instytutu Archeologii UMK w Toruniu

## Po przestrzeń życiową i bogactwa

Przedmioty pochodzenia północnego  
(Jutlandia, Bornholm), które można wiązać  
m.in. z Bastarnami i Burgundami



**Naczynie z pokrywką, glina; II – I w. p.n.e.**

(fot. K. Deczyński)

Papowo Toruńskie, pow. toruński

Zbiory Muzeum Okręgowego w Toruniu

## Po przestrzeń życiową i bogactwa

Przedmioty pochodzenia północnego  
(Jutlandia, Bornholm), które można wiązać  
m.in. z Bastarnami i Burgundami



**Komplet do krzesania ognia: krzesak kamienny i  
żelazne krzesiwo;** I w. n.e. (fot. M. Jórdeczka)

Szynych, pow. grudziądzki

Zbiory Instytutu Archeologii UMK w Toruniu



## Po przestrzeń życiową i bogactwa

Głównymi ośrodkami produkcji i dystrybucji  
żelaznych grzebieni były duńskie wyspy:  
Bronholm i Fionia.



**Grzebień, żelazo;** III w. n.e.

(fot. K. Deczyński)

Toruń

Zbiory Muzeum Okręgowego w Toruniu

## Po przestrzeń życiową i bogactwa

Głównym ośrodkiem produkcji i dystrybucji srebrnych naszyjników z gruszkowatymi zapięciami była duńska wyspa Bronholm .



**Naszyjnik, srebro; III w. n.e.**

(fot. K. Deczyński)

Podwieszk, pow. chełmiński

Zbiory Muzeum Okręgowego w Toruniu

## Po przestrzeń życiową i bogactwa

Przedmioty pochodzenia nadłabskiego,  
takie jak ta fibula, na nasze ziemie mogły  
trafić dzięki pośrednictwu Burgundów.



### **Fibula do spinania szat, stop miedzi**

III w. n.e. (fot. K. Deczyński)

Rzęczkowo, pow. toruński

Zbiory Muzeum Okręgowego w Toruniu

## Po przestrzeń życiową i bogactwa

Przedmioty pochodzenia nadłabskiego,  
takie jak ta fibula, na nasze ziemie mogły  
trafić dzięki pośrednictwu Burgundów.



### Fibula do spinania szat, stop miedzi

III w. n.e. (fot. P. Gużyński)

Janowo, pow. rypiński

Zbiory Muzeum Okręgowego w Toruniu

## Po przestrzeń życiową i bogactwa



Przedmioty pochodzenia nadłabskiego, takie jak ta bogato zdobiona fibula płytowa, na nasze ziemie mogły trafić dzięki pośrednictwu Burgundów.

### **Fibula do spinania szat, złoto, srebro, szkło**

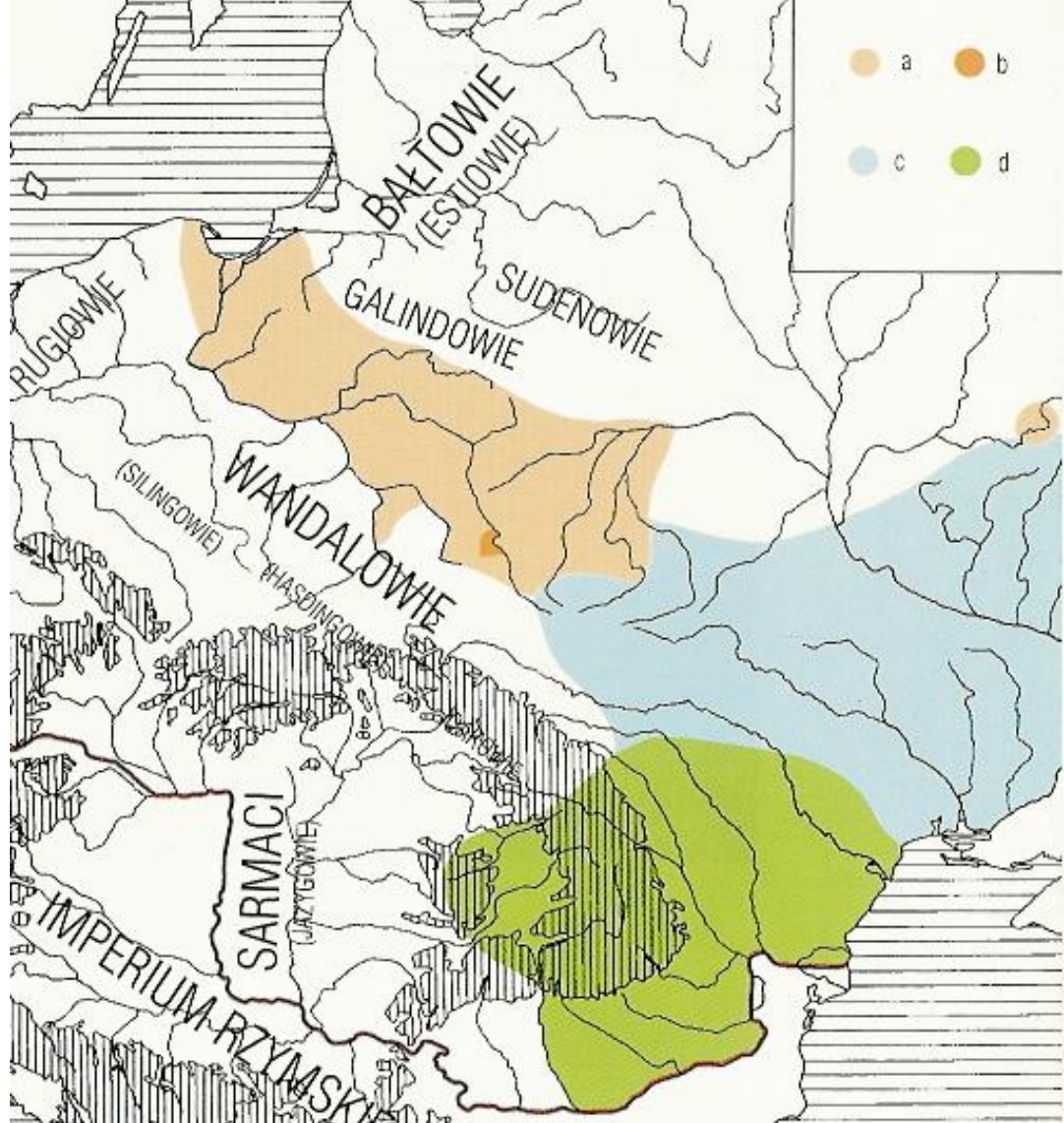
III w. n.e. (fot. T. Skorupka)

Pruszcz Gdański, pow. gdański

Zbiory Muzeum Archeologicznego w Gdańsku

## Wędrowki Gotów

**Goci.** Plemię germańskie wywodzące się ze Skandynawii. W I w. n.e. osiedla się na Pomorzu, rozprzestrzeniając się następnie w kierunku południowo-wschodnim, by w 230 r. dotrzeć nad Morze Czarne.



Krąg kultur gockich (a, b, c, d) i ich sąsiedzi w IV w. n.e.  
a – kultura wielbarska, b – grupa masłomecka, c – kultura czerniachowska, d – kultura Sântana de Mureș

Wg A. Kokowskiego 1999

## Wędrowki Gotów



Nad Morzem Czarnym Goci dzielą się na dwa duże odłamy – Ostrogotów i Wizygotów. Wódz tych ostatnich, Alaryk, w 410 r. zdobywa i pustoszy miasto Rzym.

Wizygoci przemieszczają się dalej na zachód, zakładając najpierw swoje królestwo ze stolicą w Tuluzie (Akwitania – Francja), a następnie w Toledo w Hiszpanii, gdzie w 711 w zostają pokonani przez muzułmanów. Trasę przemarszu Wizygotów zaznaczono białymi strzałkami.

## Wędrowki Gotów

Ostrogoci w V i w 1 poł. VI w. tworzą na obszarze dzisiejszych Włoch Królestwo, podporządkowane w 540 r. przez Bizancjum.

Ich najwybitniejszym władcą był Teodoryk Wielki (471-526). Dzięki jego inicjatywie, ówczesny historyk i mąż stanu, Kasjodor, spisał dzieje Gotów od wyjścia ze Skandynawii.



**Solid z przedstawieniem Teodoryka Wielkiego, złoto**  
(fot. Roman Numismatic Gallery)



## Po przestrzeń życiową i bogactwa

Przedmioty, które można wiązać z Gotami i ich kontaktami z północnym kręgiem kulturowym (Jutlandia, Skandynawia)



### **Fibula do spinania szat, stop miedzi**

1. poł. II w. n.e. (fot. K. Deczyński)

Gostkowo, pow. toruński

Zbiory Muzeum Okręgowego w Toruniu

## Po przestrzeń życiową i bogactwa

Przedmioty, które można wiązać z Gotami i ich kontaktami z północnym kręgiem kulturowym (Jutlandia, Skandynawia)

1



2



3



4



**Klamerki do spinania kologii, tzw. esowate, srebro; II w. n.e.**

(1-2) fot. M. Jórdeczka

Rogowo, pow. toruński

Zbiory Instytutu Archeologii UMK w Toruniu

(3-4) fot. K. Deczyński

(3) Janowo, pow. rypiński

(4) Gostkowo, pow. toruński

Zbiory Muzeum Okręgowego w Toruniu

## Po przestrzeń życiową i bogactwa

Przedmioty, które można wiązać z Gotami i ich kontaktami z północnym kręgiem kulturowym (Jutlandia, Skandynawia)



**Wisiorki, srebro;** II w. n.e.

(fot. M. Jórdeczka)

Rogowo, pow. toruński

Zbiory Instytutu Archeologii UMK w Toruniu

## Po przestrzeń życiową i bogactwa

Przedmioty, które można wiązać z Gotami i ich kontaktami z północnym kręgiem kulturowym (Jutlandia, Skandynawia)



### **Wisiorek kapsułkowy, złoto**

II w. n.e. (fot. T. Skorupka)

Czarnówko, gm. Nowa Wieś Lęborska

Zbiory Muzeum w Lęborku

## Po przestrzeń życiową i bogactwa

Przedmioty, które można wiązać z Gotami i ich kontaktami z północnym kręgiem kulturowym (Jutlandia, Skandynawia)



**Wisiołek, złoto;** II w. n.e.

(fot. T. Skorupka)

Pruszcz Gdański, pow. gdański

Zbiory Muzeum Archeologicznego w Gdańsku

## Po przestrzeń życiową i bogactwa

Przedmioty, które można wiązać z Gotami i ich kontaktami z północnym kręgiem kulturowym (Jutlandia, Skandynawia)



**Fibule do spinania szat, żelazo; II w. n.e.**

(fot. K. Deczyński)

Rzęczkowo, pow. toruński

Zbiory Muzeum Okręgowego w Toruniu

## Cytowana literatura

**Kaczanowski P., Kozłowski J.K.,** *Najdawniejsze dzieje ziem polskich (do VII w)*, Wielka historia Polski, t.1, Kraków 1998.

**Kokowski A.,** *Archeologia Gotów. Goci w Kotlinie Hrubieszowskiej*, Lublin 1999.

**Kokowski A.,** *Starożytna Polska. Od trzeciego wieku przed Chrystusem do schyłku starożytności*, Warszawa 2005.

**Kokowski A.,** *Goci. Od Skandzy do Campi Gothorum (od Skandynawii do Półwyspu Iberyjskiego)*, Warszawa 2007.

**Kolendo J.,** *Świat antyczny i barbarzyńcy. Teksty, zabytki, refleksja nad przeszłością*, t. 1-2. Warszawa 1998.